

제 4 교시

사회탐구 영역(경제)

성명

수험번호

3

제 [] 선택

1. 그림은 기본적인 경제 문제에 관해 어느 학생이 작성한 인터넷 블로그 내용과 이에 대한 댓글이다. 갑~정 중 옳은 내용의 댓글을 작성한 사람만을 고른 것은?

○○의 경제 학습 블로그

기본적인 경제 문제는 자원의 희소성 때문에 발생한다. 기본적인 경제 문제의 유형 (가)~(다)와 그 해결 기준은 다음 표와 같이 정리할 수 있다.

유형	해결 기준
(가) 무엇을 얼마나 생산할 것인가?	효율성
(나) 어떻게 생산할 것인가?	효율성
(다) 누구를 위하여 생산할 것인가?	효율성 및 형평성

↳ 갑: 기본적인 경제 문제의 발생 원인을 정확히 파악했네요.

↳ 을: (나)의 사례로 공장을 국내에서 해외로 이전할지 여부를 결정하는 문제를 들 수 있어요.

↳ 병: 효율성은 (다)의 해결 기준이 될 수 없어요.

↳ 정: 계획 경제 체제라면 (가)~(다)의 문제는 발생하지 않아요.

- ① 갑, 을 ② 갑, 병 ③ 을, 병 ④ 을, 정 ⑤ 병, 정

2. 다음 토론 내용에 대한 옳은 설명만을 <보기>에서 고른 것은?

미세 먼지 저감 정책 토론회

미세 먼지가 심한 기간에 대중교통 이용자의 승차 요금을 할인하는 정책을 시행해야 합니다.

대기 오염 물질 배출 정도가 심한 자동차로 도심에 진입한 ㉠운전자에게 범칙금을 부과해야 합니다.

전기 자동차를 구매하는 소비자에게 지급하는 보조금을 확대해야 합니다.

대기 오염 물질 배출 기준치를 초과하는 ㉡기업에게 부과하는 환경세를 인상해야 합니다.

을 병 갑 정

< 보 기 >

- ㄱ. 병이 주장한 정책의 경우 ㉠이 얻는 이익보다 범칙금이 클 경우 정책 효과를 얻기 어렵다.
- ㄴ. 정은 ㉡의 비용을 증가시키는 정책을 주장하고 있다.
- ㄷ. 갑은 을과 달리 긍정적인 경제적 유인을 활용하는 정책을 주장하고 있다.
- ㄹ. 갑~정 모두 경제적 유인을 활용하는 정책을 주장하고 있다.

- ① ㄱ, ㄴ ② ㄱ, ㄷ ③ ㄴ, ㄷ ④ ㄴ, ㄹ ⑤ ㄷ, ㄹ

3. 다음 자료에 대한 설명으로 옳은 것은? [3점]

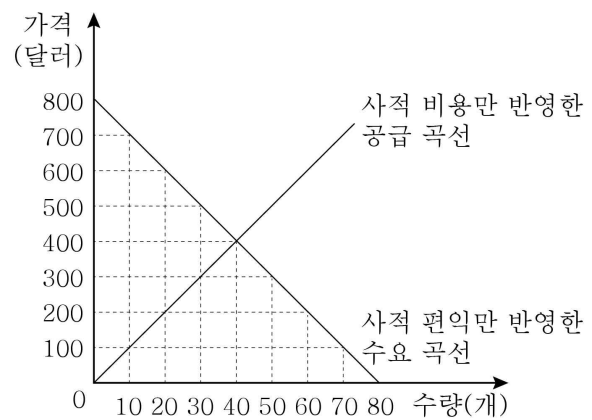
갑은 태블릿 PC A~C 중 하나를 구입하기 위해 다음과 같이 표를 작성하고 합계 점수가 가장 높은 태블릿 PC를 구입하기로 하였다. 단, 합계 점수는 평가 기준별 점수에 가중치를 곱한 값들을 합해서 구한다.

종류 평가 기준(가중치)	A	B	C
가격(2)	1	2	5
성능(1)	4	3	1
디자인(1)	2	4	1

- ① 갑은 B를 구입할 것이다.
- ② C를 제외하고 선택한다면 갑은 A를 구입할 것이다.
- ③ 갑은 평가 기준으로 가격보다 디자인을 더 중시한다.
- ④ 성능의 가중치를 2배로 하면 갑의 선택은 달라질 것이다.
- ⑤ 평가 기준에서 성능을 제외하면 갑의 선택은 달라질 것이다.

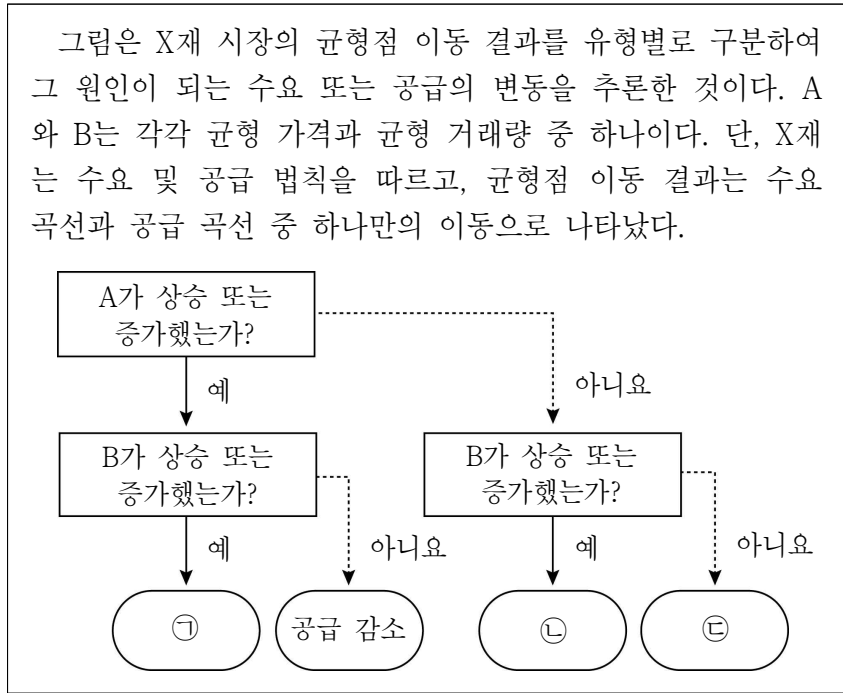
4. 다음 자료에 대한 설명으로 옳은 것은? [3점]

그림은 갑국의 X재 시장 상황을 나타낸다. X재의 생산량이 증가할 때마다 ㉠X재 1개당 일정액의 환경 오염 비용이 발생하지만, X재 생산자는 이 비용을 부담하지 않고 있다. 경제 연구소 A와 환경 단체 B는 이 비용에 대한 추정을 바탕으로 시장 실패를 해소할 수 있는 정책을 제안하였다. A가 제안한 정책은 ㉡X재 생산에 1개당 200달러의 환경세를 부과하는 것이고, B가 제안한 정책은 ㉢X재 공급량을 20개로 제한하는 것이다.



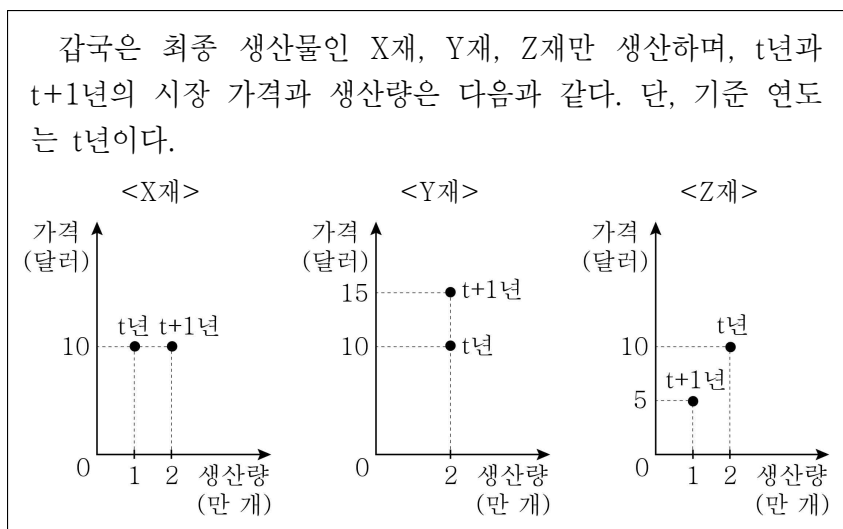
- ① A가 B보다 ㉠을 더 크게 추정하였다.
- ② A가 추정한 사회적 최적 거래량은 B보다 적다.
- ③ 시장 가격은 ㉡을 시행할 때가 ㉢을 시행할 때보다 높다.
- ④ 소비자 잉여는 ㉡을 시행할 때가 ㉢을 시행할 때보다 크다.
- ⑤ ㉡을 시행할 때의 조세 수입 크기와 ㉢을 시행할 때의 생산자 잉여의 크기는 동일하다.

5. 다음 자료에 대한 옳은 분석만을 <보기>에서 고른 것은? [3점]



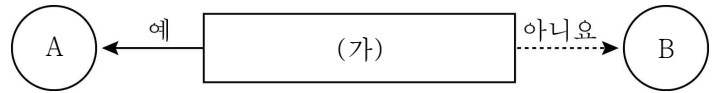
- < 보 기 >
- ㄱ. A는 균형 거래량, B는 균형 가격이다.
 ㄴ. ㉠에는 '수요 증가'가 들어갈 수 있다.
 ㄷ. X재의 생산 요소 가격 하락은 ㉡의 요인에 해당한다.
 ㄹ. 소비자의 X재에 대한 선호도 증가는 ㉢의 요인에 해당한다.
- ① ㄱ, ㄴ ② ㄱ, ㄷ ③ ㄴ, ㄷ ④ ㄴ, ㄹ ⑤ ㄷ, ㄹ

6. 다음 자료에 대한 옳은 분석만을 <보기>에서 고른 것은? [3점]



- < 보 기 >
- ㄱ. t+1년의 경제 성장률은 5%이다.
 ㄴ. t+1년의 GDP 디플레이터는 110이다.
 ㄷ. 실질 GDP에서 Y재 생산액이 차지하는 비중은 t+1년이 t년보다 크다.
 ㄹ. t+1년의 실질 GDP에서 X재 생산액이 차지하는 비중은 Z재 생산액이 차지하는 비중의 2배이다.
- ① ㄱ, ㄴ ② ㄱ, ㄷ ③ ㄴ, ㄷ ④ ㄴ, ㄹ ⑤ ㄷ, ㄹ

7. 그림은 금융 상품의 일반적인 특징을 묻는 질문 (가)를 통해 A, B를 구분한 것이다. 이에 대한 옳은 설명만을 <보기>에서 고른 것은? (단, A, B는 각각 주식과 채권 중 하나이다.)



- < 보 기 >
- ㄱ. (가)에 '시세 차익을 기대할 수 있는가?'가 들어갈 수 있다.
 ㄴ. A가 채권이라면 (가)에 '만기가 정해져 있는가?'가 들어갈 수 있다.
 ㄷ. B가 주식이라면 (가)에 '확정 이자를 기대할 수 있는가?'가 들어갈 수 있다.
 ㄹ. (가)가 '기업의 소유 지분을 나타내는 증서인가?'라면 A는 발행 주체의 입장에서 부채에 해당한다.
- ① ㄱ, ㄴ ② ㄱ, ㄷ ③ ㄴ, ㄷ ④ ㄴ, ㄹ ⑤ ㄷ, ㄹ

8. (가)~(다)는 시장 실패와 관련된 사례이다. 이에 대한 설명으로 옳은 것은?

- (가) 바닷가에서 누구나 자연산 굴을 자유롭게 채취할 수 있게 하자 자연산 굴이 고갈되는 문제가 발생하였다.
 (나) 주방 세제 제조업체들이 가격을 담합하여 소비자들이 피해를 보았다.
 (다) 중고차 시장에서 소비자는 중고차의 상태를 정확히 알기 어려워 역선택을 하는 경우가 많았다.

- ① (가)는 재화의 비배제성과 비경합성으로 인해 발생한다.
 ② (나)에서는 사회적 최적 수준에 비해 과다 생산된다.
 ③ (다)는 정보의 비대칭성으로 인해 발생하는 사례이다.
 ④ (나)와 달리 (다)는 정부의 시장 개입으로 개선할 수 있다.
 ⑤ (가)~(다) 모두 외부 효과가 발생한 사례이다.

9. 표는 X재 시장의 수요 또는 공급의 변동을 구분한 것이다. 이에 대한 옳은 분석만을 <보기>에서 고른 것은? (단, X재 시장의 균형이 존재하고, X재는 수요 및 공급 법칙을 따른다.) [3점]

구분	증가	감소
수요	㉠	㉡
공급	㉢	㉣

- < 보 기 >
- ㄱ. ㉠의 경우 공급이 가격에 대해 탄력적이라면 가격 변동률이 거래량 변동률보다 작다.
 ㄴ. ㉡의 경우 공급의 가격 탄력성에 상관없이 소비 지출액은 감소한다.
 ㄷ. ㉢의 경우 수요의 가격 탄력성이 1이라면 소비 지출액은 감소한다.
 ㄹ. ㉣과 ㉤의 경우 공급의 가격 탄력성을 알아야 소비 지출액의 증감을 파악할 수 있다.
- ① ㄱ, ㄴ ② ㄱ, ㄷ ③ ㄴ, ㄷ ④ ㄴ, ㄹ ⑤ ㄷ, ㄹ

10. 표에 대한 옳은 설명만을 <보기>에서 고른 것은?

구분	갑국		을국	
	2018년	2019년	2018년	2019년
물가 상승률(%)	2	㉠	1	4
명목 이자율(%)	2	4	2	㉡

< 보 기 >

ㄱ. 2018년의 실질 이자율은 갑국이 을국보다 낮다.
ㄴ. ㉠이 2이면 2019년 갑국의 물가 수준은 전년과 동일하다.
ㄷ. ㉡이 3이면 2019년 을국의 실질 이자율은 음(-)의 값이다.
ㄹ. ㉠, ㉡이 모두 1이면 2019년에 갑국과 을국 모두 실질 이자율이 전년보다 낮다.

- ① ㄱ, ㄴ ② ㄱ, ㄷ ③ ㄴ, ㄷ ④ ㄴ, ㄹ ⑤ ㄷ, ㄹ

11. 밑줄 친 ㉠~㉣에 대한 옳은 설명만을 <보기>에서 고른 것은?

㉠ 무인 주문 기기 도입 확산으로 음식점 등에서 ㉡ 주문 받는 근로자 수가 많이 줄었다고 해.

㉢ ○○ 음식점 사장자는 인건비가 감소했어.

㉣ 무인 주문 기기 제작 업체의 일자리는 늘어났다고 해.

< 보 기 >

ㄱ. ㉣의 매출액은 증가했을 것이다.
ㄴ. ㉠은 ㉡의 고용을 감소시키는 요인이다.
ㄷ. ㉠의 증가는 ㉢ 관련 노동 시장의 수요 증가 요인이다.
ㄹ. ㉢은 ㉠의 비용이 ㉡의 고용 비용보다 크다고 보았다.

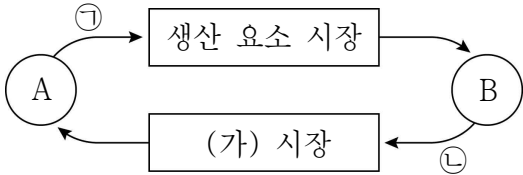
- ① ㄱ, ㄴ ② ㄱ, ㄷ ③ ㄴ, ㄷ ④ ㄴ, ㄹ ⑤ ㄷ, ㄹ

12. 다음 자료에 대한 설명으로 옳은 것은? [3점]

그림의 A, B점은 갑이 예산을 남기지 않고 최대한 소비할 수 있는 X재와 Y재의 조합 중 일부이다. 단, 갑의 소비 대상은 X재와 Y재뿐이며, Y재 1개의 가격은 2,500원이다. 갑은 항상 모든 예산을 투입하여 소비한다.

- ① 갑의 예산은 4만 원이다.
② X재의 가격은 Y재 가격의 5배이다.
③ 갑은 X재 3개와 Y재 12개의 소비 조합을 선택할 수 있다.
④ Y재의 가격이 하락한다면 선택 가능한 X재의 최대 수량은 감소한다.
⑤ Y재의 가격이 2배가 된다면 X재 4개와 Y재 2개의 소비 조합을 선택할 수 있다.

13. 그림은 민간 경제의 순환을 실물의 흐름 측면에서 나타낸다. 이에 대한 설명으로 옳은 것은?



- ① A는 효용 극대화를 추구하는 경제 주체이다.
② 기업은 (가) 시장의 수요자이다.
③ ㉠은 재화와 서비스이다.
④ 노동과 자본은 ㉡에 포함된다.
⑤ 지대는 B가 ㉡을 제공한 대가로 얻는 소득 중 하나이다.

14. 다음 자료에 대한 옳은 설명만을 <보기>에서 고른 것은? [3점]

그림의 직선은 갑국의 생산 가능 곡선이고, A점은 갑국의 교역 후 소비 조합이다. 교역 후 갑국에서 Y재로 표시한 X재 1개 소비의 기회비용은 증가하였다. 단, X재와 Y재만을 생산하는 갑국과 을국은 비교 우위가 있는 재화에만 특화하여 양국 간에 이득이 발생하는 경우에만 교역하며, 교역에 따른 거래 비용은 없다.

< 보 기 >

ㄱ. 갑국은 Y재 생산에 비교 우위가 있다.
ㄴ. 을국의 X재 1개 생산의 기회비용은 Y재 6/5개보다 크다.
ㄷ. 교역 조건은 X재 1개당 Y재 2/5개이다.
ㄹ. X재와 Y재의 교환 비율이 1:1이더라도 을국은 교역에 응할 것이다.

- ① ㄱ, ㄴ ② ㄱ, ㄷ ③ ㄴ, ㄷ ④ ㄴ, ㄹ ⑤ ㄷ, ㄹ

15. 다음 자료에 대한 설명으로 옳은 것은?

그림은 인플레이션의 유형별 요인, 특징, 대책을 각각 1가 지씩만 서술하라는 형성 평가 문제에 대해 학생 갑이 작성한 답안과 교사의 채점 결과이다. 단, (가), (나)는 각각 비용 인상 인플레이션과 수요 견인 인플레이션 중 하나이다.

구분	(가)	(나)
요인	소비 지출 증가	㉠
특징	실질 GDP 감소 수반	주로 경기 호황기에 발생
대책	소득세율 인상	기술 혁신을 통한 비용 절감
점수	0점 1점 2점 3점	0점 1점 2점 3점

* 각 항목당 맞으면 1점, 틀리면 0점

- ① ㉠에는 '유가 상승 등 생산비 증가'가 들어갈 수 있다.
② 순수출 감소는 (가)의 요인에 해당한다.
③ (가) 상황에서 스태그플레이션이 발생할 가능성이 높다.
④ 지급 준비율 인하는 (나)에 대한 대책이다.
⑤ (나)는 총공급 곡선의 우측 이동으로 설명할 수 있다.

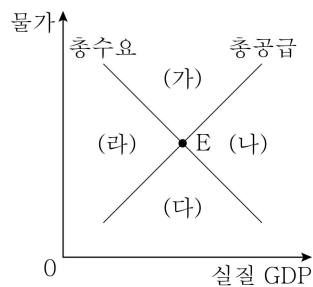
16. 다음 자료에 대한 분석으로 옳은 것은? (단, (가), (나)는 각각 본원 소득 수지와 이전 소득 수지 중 하나이다.)

표는 갑국의 연도별 경상 수지이다. 갑국의 거주자와 비거주자 간에 근로의 대가로 지급된 임금이 포함된 항목은 2018년 흑자에서 2019년 적자로 전환되었다.		(단위: 억 달러)	
연도	2018년	2019년	
항목			
상품 수지	60	40	
서비스 수지	-20	-10	
(가)	15	-20	
(나)	-5	5	

- (가)는 이전 소득 수지, (나)는 본원 소득 수지이다.
- 2018년에 해외 투자에 따른 배당금이 포함된 항목은 흑자이다.
- 2018년에 비해 2019년의 재화 수출액이 20억 달러 감소했다.
- 2018년과 달리 2019년에 해외 채권 투자 금액이 포함된 항목은 적자이다.
- 2018년과 2019년 모두 구호를 위한 무상 원조가 포함된 항목은 적자이다.

17. 갑국에서 표의 A, B 상황이 발생할 경우 갑국 국민 경제의 균형점 E가 이동할 영역으로 옳은 것은?

구분		수입 원자재 가격	
		상승	하락
정부 지출	증가	A	
	감소		B



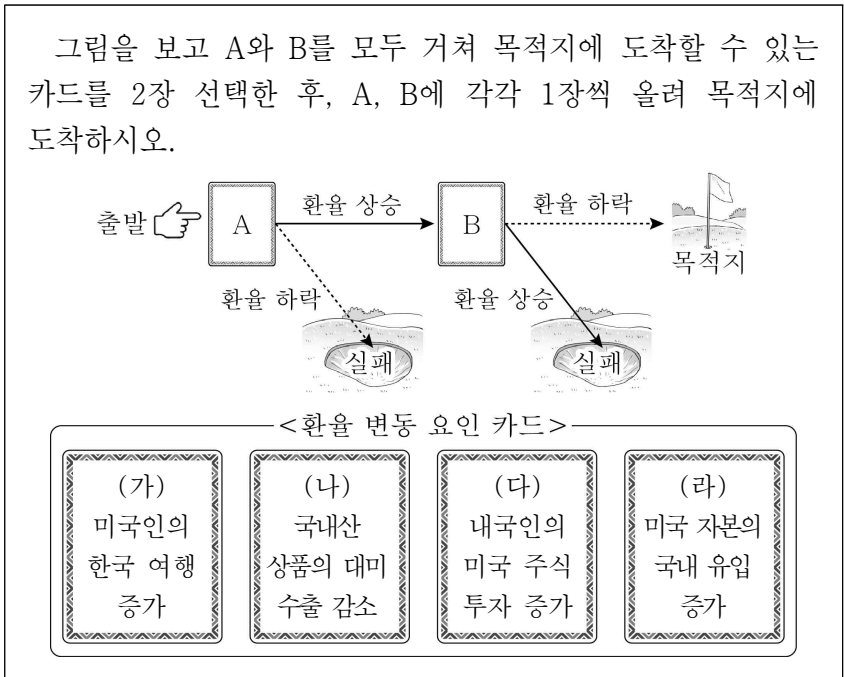
- | | | | |
|-----------|-----------|-----------|-----------|
| A | B | A | B |
| ① (가) (나) | ② (가) (다) | ③ (나) (가) | ④ (나) (라) |
| ⑤ (라) (다) | | | |

18. 표는 A국 국민 갑, 을의 고용 관련 상황 변화가 고용 지표 변화에 미치는 영향을 나타낸다. 이에 대한 설명으로 옳은 것은? (단, 갑, 을 모두 15세 이상이며, A국의 15세 이상 인구는 일정하다. ㉠~㉣은 각각 비경제 활동 인구, 실업자, 취업자 중 하나이다.) [3점]

고용 지표	경제 활동 참가율	고용률
고용 관련 상황 변화		
갑: ㉠ → ㉡	불변	하락
을: ㉢ → ㉣	하락	불변

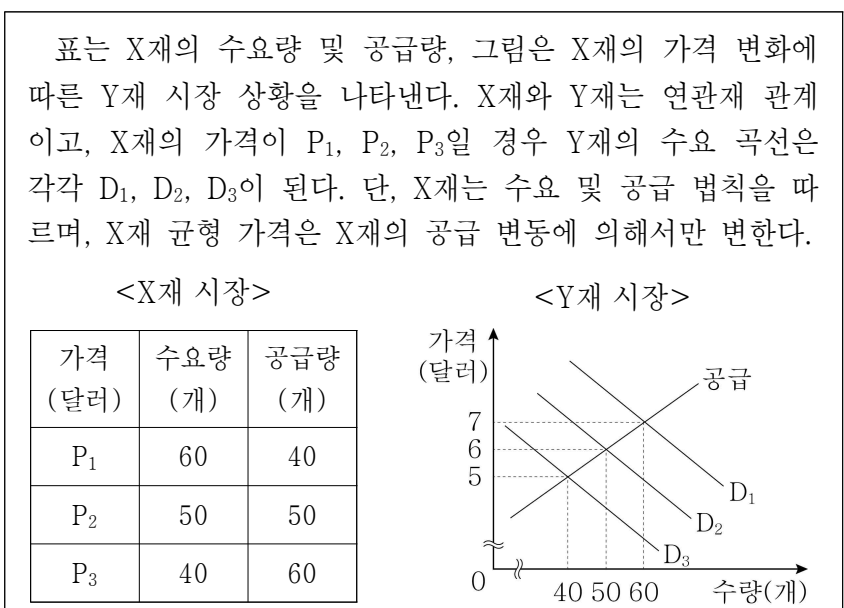
- ㉠은 실업자, ㉡은 취업자, ㉣은 비경제 활동 인구이다.
- 실업 상태였다가 구직을 단념한 사람은 갑과 같은 고용 관련 상황 변화 유형에 해당한다.
- 을은 고용 관련 상황 변화 이후에도 일할 능력과 의사를 모두 갖고 있을 것이다.
- 갑과 을의 고용 관련 상황 변화가 동시에 발생하는 경우 비경제 활동 인구는 감소한다.
- 갑의 고용 관련 상황 변화와 달리 을의 고용 관련 상황 변화는 실업률의 하락 요인이다.

19. 다음 자료는 우리나라 환율의 변동 요인과 그에 따른 변동 방향을 학습하기 위한 게임이다. 이에 대한 설명으로 옳은 것은? (단, 환율은 원/달러 환율이다.) [3점]



- (가)를 A에 올리면 B로 이동한다.
- (가)와 (라)의 조합으로 목적지에 도착할 수 있다.
- (나)와 (다)의 조합으로는 목적지에 도착할 수 없다.
- (라)를 A에, (나)를 B에 올리면 목적지에 도착할 수 있다.
- 목적지에 도착할 수 있는 카드의 조합은 두 가지뿐이다.

20. 다음 자료에 대한 설명으로 옳은 것은? [3점]



- X재와 Y재의 관계는 '뽕 대신 답'으로 비유할 수 있다.
- Y재 시장의 균형 가격은 5달러, 균형 거래량은 40개이다.
- X재의 공급 감소는 X재의 균형 가격이 P_1 로 변동하는 요인이다.
- X재의 균형 가격이 P_3 로 변하면 Y재 시장의 매출액은 증가한다.
- X재의 공급량이 모든 가격에서 20개씩 증가하면 Y재의 균형 거래량은 60개가 된다.

* 확인 사항

- 답안지의 해당란에 필요한 내용을 정확히 기입(표기)했는지 확인하시오.