

2018년 고교교육 기여대학 지원사업

2015 개정 교육과정 시행에 따른 학생부종합전형 준비를 위한

선택교과목 가이드북

2015 개정 교육과정 시행에 따른
학생부종합전형 준비를 위한



본 책자는 교육부의 '2018년 고교교육 기여대학 지원사업'의 사업비로 제작되었습니다.
상업적 용도로 이용이 불가하며, 비상업적 용도로 이용 시 출처 표기해주시기 바랍니다.



명지대학교
MYONGJI UNIVERSITY



국민대학교
KOOKMIN UNIVERSITY



서울여자대학교
SEOUL WOMEN'S UNIVERSITY



송실대학교
Soongsil University

2018년 고교교육 기여대학 지원사업

2015 개정 교육과정 시행에 따른
학생부종합전형 준비를 위한

선택 과목 가이드북



이 책자는 명지대학교(대표대학), 국민대학교, 서울여자대학교, 숭실대학교의 「2018년 고교교육 기여대학 지원사업 공동연구」 과제로 수행된 “2015 개정 교육과정 시행에 따른 학생부종합전형 평가방안 도출” 연구의 일부로 연구진의 의견을 정리한 내용입니다.

인사말씀	03
이 책의 활용법	04
1. 2015 개정 교육과정에 대한 이해	06
1) 2015 개정 교육과정이란?	
2) 2015 개정 교육과정에 대한 고교의 준비현황	
2. 선택 과목 가이드	13
1) 4개 대학 통합 계열별 선택 과목 가이드	
2) 대학별 선택 과목 가이드	
① 국민대학교	
② 명지대학교	
③ 서울여자대학교	
④ 송실대학교	
3. 선택 과목은 학생부종합전형 평가에 어떻게 활용될까?	28
[부록]	
1. 한국대학교육협의회 전공 표준분류체계	32
2. 4개 대학 2020학년도 모집단위별 모집인원	34
① 국민대학교	
② 명지대학교	
③ 서울여자대학교	
④ 송실대학교	
3. 2021학년도 및 2022학년도 수능 과목구조 및 출제범위	42

명지대학교·국민대학교·서울여자대학교·송실대학교는
2018년 고교교육 기여대학 지원사업의 일환으로
「2015 개정 교육과정 시행에 따른 학생부종합전형 평가방안 도출」을
주제로 공동연구를 진행하였습니다.

2015 개정 교육과정은 학생들이 공통 과목을 통해
기초 소양을 함양한 후 학생의 진로에 따라 다양한 과목 선택이 가능한
맞춤형 교육과정이 운영될 수 있도록 하고 있으며,
고교학점제 도입으로 학생의 과목 선택권은 점차 확대되고 있습니다.

본 책자는 학생 과목 선택권의 2015 개정 교육과정에 따른
학생부종합전형 평가방안 도출에 앞서 4개 대학이 공동으로
계열별, 학과(전공)별로 선택 이수 과목을 제시하고 있습니다.

4개 대학 공동연구진이 마련한 대학의 선택과목 가이드를 통해
학생은 본인의 희망진로, 흥미, 적성 등에 따라 학습경로를 설정하고,
학교는 이를 지도하는데 작은 도움이 되길 바랍니다.

연구를 진행해주신 4개 대학 공동연구진께 감사의 말씀 전합니다.

연구책임자 명지대학교 교수사정관 이호진

이 책의 활용법



이 책은 고교교육 기여대학 지원사업의 지원으로 수행된 4개 대학(명지대학교·국민대학교·서울여자대학교·숭실대학교)의 공동연구 「2015 개정 교육과정 시행에 따른 학생부종합전형 평가방안 도출」(2018)을 통하여 연구한 내용 중 고교현장에 도움이 될 수 있는 주요 내용을 발췌하여 편집하였습니다.

2015 개정 교육과정이 적용되면서 학생들은 학생 각자의 적성과 진로에 따라 교과목 선택을 다양하게 할 수 있게 되었습니다. 공통 과목을 통해 기초 소양과 공통 학업능력을 함양하고, 자신의 적성과 진로에 맞게 교과목(일반선택, 진로선택)을 선택·이수하며 학업에 대한 흥미와 동기를 높여 배움의 즐거움을 경험할 수 있습니다.

진로에 대한 고민과 진학하고자 하는 모집단위에 대한 이해가 충분하다면 자신의 적성과 진로에 맞게 교과목을 선택하는 것이 쉬운 일일 수도 있지만, 고등학교 생활을 하면서 이를 모두 파악하고 선택하는 것은 쉽지만은 않은 일입니다.

이 책을 통해 2015 개정 교육과정에 대한 이해를 높일 수 있으며, 이 책에 제시되는 선택 과목 가이드를 활용하여 자신의 흥미·적성·진로 수준을 고려한 과목 선택에 도움을 줄 수 있도록 하였습니다.

“ 이 책을 통해

2015 개정 교육과정에 대한 이해를 높일 수 있으며, 학생들이 2015 개정 교육과정에 따라 교과목을 선택해야 할 때, 이 책에 제시되는 선택 과목 가이드를 활용하여 참고할 수 있도록 하였습니다.”

단, 이 책에서 제시하는 선택 과목 가이드를 활용할 때 다음의 사항을 주의하여야 합니다.

1. 선택 과목 가이드는 4개 대학(명지대학교·국민대학교·서울여자대학교·숭실대학교)의 연구 결과이므로 타 대학에 동일하게 적용되지는 않습니다.
2. 선택 과목 가이드에 제시되는 교과목들은 4개 대학에서 필수이수를 요구하는 선수 과목은 아닙니다.
3. 선택 과목 가이드에 따라 교과목을 이수하였다고 하여 이수 사실만으로 학생부종합전형의 평가에서 유리하다거나 고득점을 받을 수 있는 것은 아닙니다. 학생부종합전형 평가에서는 이수한 교과목만을 기준으로 하는 것은 아니며, 이수한 교과목, 성취수준, 교과 이외의 교내 활동 등을 종합적으로 고려합니다.

1. 2015 개정 교육과정에 대한 이해

1) 2015 개정 교육과정이란?

가. 「2015 개정 교육과정」의 기본 방향

- (1) 공통 기초 소양 함양을 위한 공통 과목 신설
- (2) 학생의 과목 선택권 확대를 위한 선택 과목 다양화
- (3) ‘창의융합형’ 인재가 갖추어야 할 핵심역량 중심의 교육과정
* 핵심역량 - 자기관리 역량, 지식정보처리 역량, 창의적 사고 역량, 심미적 감성 역량, 의사소통 역량, 공동체 역량
- (4) 핵심 개념 중심의 교육내용 구조화, 학습량 적정화, 교육 내용의 질적 적정화
- (5) 학생 참여형 수업 활성화와 과정 중심 평가
- (6) 특성화 고등학교 교육과정의 국가직무능력표준(NCS)과 연계 강화

나. 「2015 개정 교육과정」의 핵심역량

- 미래사회를 살아가면서 직면하게 될 다양한 문제를 해결할 수 있는 역량
- 핵심역량은 교과와 창의적 체험활동, 학교생활 전반에 걸쳐 길러야 할 능력이며, 각 교과에서는 총론의 역량과 연계하여 교과에 맞는 역량을 제시하고, 교과와 특성에 맞는 교육 과정을 운영하도록 함

자기관리 역량	자아정체성과 자신감을 가지고 자신의 삶과 진로에 필요한 기초 능력과 자질을 갖추어 자기주도적으로 살아갈 수 있는 능력
지식정보처리 역량	문제를 합리적으로 해결하기 위하여 다양한 영역의 지식과 정보를 처리하고 활용할 수 있는 능력
창의적 사고 역량	폭넓은 기초 지식을 바탕으로 다양한 전문 분야의 지식, 기술, 경험을 융합적으로 활용하여 새로운 것을 창출하는 능력
심미적 감성 역량	인간에 대한 공감적 이해와 문화적 감수성을 바탕으로 삶의 의미와 가치를 발견하고 향유하는 능력
의사소통 역량	다양한 상황에서 자신의 생각과 감정을 효과적으로 표현하고 다른 사람의 의견을 경청하며 존중하는 능력
공동체 역량	지역·국가·세계 공동체의 구성원에게 요구되는 가치와 태도를 가지고 공동체 발전에 적극적으로 참여하는 능력

다. 「2015 개정 교육과정」 교과목

(1) 공통 과목

- 문·이과 구분 없이 모든 고등학생들이 배워야 할 필수적인 내용으로 기초 소양을 함양하고 기초 학력을 보장할 수 있는 과목
- 공통 과목은 모든 학생들이 이수해야 함
- 국어, 수학, 영어, 한국사, 통합사회, 통합과학, 과학탐구실험 등 7과목

(2) 선택 과목

- ‘일반 선택 과목’과 ‘진로 선택 과목’으로 구분
- 일반 선택 과목 : 고등학교 단계에서 필요한 각 교과별 학문의 기본적인 이해를 바탕으로 한 과목
- 진로 선택 과목 : 교과 융합 학습, 진로 안내학습, 교과별 심화학습 및 실생활 체험 학습 등이 가능한 과목, 보다 심화된 학습이나 자신의 진로에 도움이 되는 과목

(3) 2015 개정 교육과정의 교과목 목록(보통교과)

교과 영역	교과 (군)	공통 과목	선택 과목			
			일반 선택		진로 선택	
기초	국어	국어	화법과 작문, 독서, 언어와 매체, 문학		실용 국어, 심화 국어, 고전 읽기	
	수학	수학	수학 I, 수학 II, 미적분, 확률과 통계		실용 수학, 기하, 경제 수학, 수학과제 탐구	
	영어	영어	영어 회화, 영어 I, 영어 독해와 작문, 영어 II		실용 영어, 영어권 문화, 진로 영어, 영미 문학 읽기	
	한국사	한국사				
탐구	사회 (역사/도덕 포함)	통합사회	한국지리, 세계지리, 세계사, 동아시아사, 경제, 정치와 법, 사회·문화, 생활과 윤리, 윤리와 사상		여행지리, 사회문제 탐구, 고전과 윤리	
	과학	통합과학, 과학탐구 실험	물리학 I, 화학 I, 생명과학 I, 지구과학 I		물리학 II, 화학 II, 생명과학 II, 지구과학 II, 과학사, 생활과 과학, 융합과학	
체육·예술	체육		체육, 운동과 건강		스포츠 생활, 체육 탐구	
	예술		음악, 미술, 연극		음악 연주, 음악 감상과 비평, 미술 창작, 미술 감상과 비평	
생활·교양	기술·가정		기술·가정, 정보		농업 생명 과학, 공학 일반, 창의 경영, 해양 문화와 기술, 가정과학, 지식 재산 일반	
	제2외국어		독일어 I 프랑스어 I 스페인어 I 중국어 I	일본어 I 러시아어 I 아랍어 I 베트남어 I	독일어 II 프랑스어 II 스페인어 II 중국어 II	일본어 II 러시아어 II 아랍어 II 베트남어 II
	한문		한문 I		한문 II	
	교양		철학, 논리학, 심리학, 교육학, 종교학, 진로와 직업, 보건, 환경, 실용 경제, 논술			

(4) 일반 고등학교(자율고등학교 포함)와 특수 목적 고등학교 (산업수요 맞춤형 고등학교 제외) 단위 배당 기준

	교과영역	교과(군)	공통 과목(단위)	필수 이수 단위	자율 편성 단위
교과(군)	기초	국어	국어(8)	10	학생의 적성과 진로를 고려하여 편성
		수학	수학(8)	10	
		영어	영어(8)	10	
		한국사	한국사(6)	6	
	탐구	사회 (역사/도덕 포함)	통합사회(8)	10	
		과학	통합과학(8) 과학탐구 실험(2)	12	
	체육·예술	체육		10	
		예술		10	
	생활·교양	기술·가정 제2외국어 한문/교양		16	
	소계			94	
창의적 체험활동				24(408시간)	
총 이수 단위				204	

2) 2015 개정 교육과정에 대한 고교의 준비현황

가. 조사 개요

- 목적 : 2015 개정 교육과정에 관한 인식, 고등학교 준비현황 등을 점검하고 고교 교육과정과 연계한 대학의 평가와 관련한 의견 수렴을 위해 설문조사 시행
- 내용 : 2015 개정 교육과정에 대한 인식, 전반적 고등학교 현장 및 소속 고등학교의 준비 현황, 대학의 노력 및 평가 등
- 설문기간 : 2018년 12월
- 대상 : 고교 교사 423명

나. 2015 개정 교육과정에 대한 고교의 준비현황

■ 설문조사 결과, 2015 개정 교육과정의 운영방법에 대해서는 대체적으로 동의하고 있으나, 아직 2015 개정 교육 과정에 대한 전반적인 준비나 학생의 과목 선택권 보장을 위한 준비정도는 충분하지 않다고 생각하고 있습니다.

2015 개정 교육과정의 운영방법 동의정도 및 준비정도

구분		운영방법 동의정도		전반전 고교현장의 준비정도		소속 고교의 과목 선택권 보장을 위한 준비정도	
		인원	비율	인원	비율	인원	비율
매우 그렇다	5	64	15.1%	18	4.3%	35	8.3%
그렇다	4	161	38.1%	65	15.4%	106	25.1%
보통이다	3	152	35.9%	176	41.6%	188	44.4%
그렇지 않다	2	41	9.7%	142	33.6%	79	18.7%
매우 그렇지 않다	1	5	1.2%	22	5.2%	15	3.5%
계		423	100.0%	423	100.0%	423	100.0%
가중평균		3.56		2.80		3.16	

■ 고교 소재지별로 보았을 때 대도시, 중소도시, 읍면지역 모두 2015 개정 교육 과정에 대한 전반적인 준비나 학생의 과목 선택권 보장을 위한 준비가 다소 부족하다고 생각하고 있습니다.

고교 소재지별 2015개정 교육과정에 입각한 전반적 고교현장의 준비정도

구분		대도시		중소도시		읍면지역		계	
		인원	비율	인원	비율	인원	비율	인원	비율
매우 그렇다	5	8	4.8%	6	2.9%	4	7.5%	18	4.3%
그렇다	4	21	12.7%	36	17.6%	8	15.1%	65	15.4%
보통이다	3	71	43.0%	86	42.0%	19	35.8%	176	41.6%
그렇지 않다	2	58	35.2%	68	33.2%	16	30.2%	142	33.6%
매우 그렇지 않다	1	7	4.2%	9	4.4%	6	11.3%	22	5.2%
계		165	100.0%	205	100.0%	53	100.0%	423	100.0%
가중평균		2.79		2.81		2.77		2.80	
검정통계량(F)		.063		p-value		.939			

고교 소재지별 소속 고교의 과목 선택권 보장을 위한 준비정도

구분		대도시		중소도시		읍면지역		계	
		인원	비율	인원	비율	인원	비율	인원	비율
매우 그렇다	5	10	6.1%	17	8.3%	8	15.1%	35	8.3%
그렇다	4	38	23.0%	58	28.3%	10	18.9%	106	25.1%
보통이다	3	76	46.1%	91	44.4%	21	39.6%	188	44.4%
그렇지 않다	2	33	20.0%	35	17.1%	11	20.8%	79	18.7%
매우 그렇지 않다	1	8	4.8%	4	2.0%	3	5.7%	15	3.5%
계		165	100.0%	205	100.0%	53	100.0%	423	100.0%
가중평균		3.05		3.24		3.17		3.16	
검정통계량(F)		1.764		p-value		.173			

■ 고교 유형별로도 2015 개정 교육 과정에 대한 전반적인 준비나 학생의 과목 선택권 보장을 위한 준비가 다소 부족하다고 생각하고 있습니다.

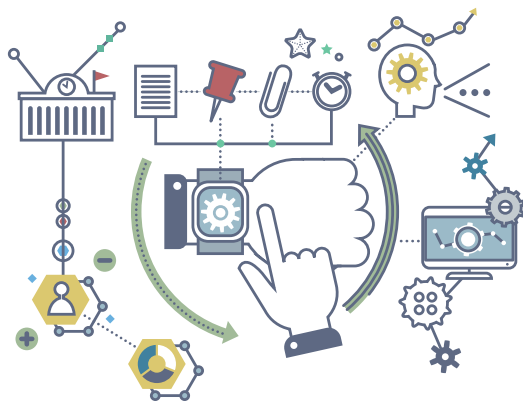
고교 유형별 2015개정 교육과정에 입각한 전반적 고교현장의 준비정도

구분		공업일반고		사립일반고		자율형공립고		자율형사립고		특성화고		특수목적고		계	
		인원	비율	인원	비율	인원	비율	인원	비율	인원	비율	인원	비율	인원	비율
매우 그렇다	5	14	5.8%	2	1.7%	-	-	1	6.3%	1	6.3%	-	-	18	4.3%
그렇다	4	33	13.6%	18	15.7%	4	20.0%	3	18.8%	3	18.8%	4	28.6%	65	15.4%
보통이다	3	95	39.3%	54	47.0%	9	45.0%	7	43.8%	4	25.0%	7	50.0%	176	41.6%
그렇지 않다	2	87	36.0%	35	30.4%	6	30.0%	4	25.0%	8	50.0%	2	14.3%	142	33.6%
매우 그렇지 않다	1	13	5.4%	6	5.2%	1	5.0%	1	6.3%	-	-	1	7.1%	22	5.2%
계		242	100.0%	115	100.0%	20	100.0%	16	100.0%	16	100.0%	14	100.0%	423	100.0%
가중평균		2.79		2.78		2.80		2.94		2.81		3.00		2.80	
검정통계량(F)		.228		p-value		.950									

고교 유형별 소속 고교의 과목 선택권 보장을 위한 준비정도

구분	공립일반고		사립일반고		자율형공립고		자율형사립고		특성화고		특수목적고		계		
	인원	비율	인원	비율	인원	비율	인원	비율	인원	비율	인원	비율	인원	비율	
매우 그렇다	5	22	9.1%	7	6.1%	4	20.0%	1	6.3%	-	-	1	7.1%	35	8.3%
그렇다	4	60	24.8%	25	21.7%	8	40.0%	5	31.3%	2	12.5%	6	42.9%	106	25.1%
보통이다	3	112	46.3%	55	47.8%	7	35.0%	7	43.8%	4	25.0%	3	21.4%	188	44.4%
그렇지 않다	2	40	16.5%	23	20.0%	1	5.0%	3	18.8%	8	50.0%	4	28.6%	79	18.7%
매우 그렇지 않다	1	8	3.3%	5	4.3%	-	-	-	-	2	12.5%	-	-	15	3.5%
계	242	100.0%	115	100.0%	20	100.0%	16	100.0%	16	100.0%	14	100.0%	423	100.0%	
가중평균	3.20		3.05		3.75		3.25		2.38		3.29		3.16		
검정통계량(F)	4.425**						p-value				.001				

■ 교사대상 설문조사 결과 2015 개정교육 과정의 도입 취지 등에는 동의하나 고교에서의 전반적인 준비나 학생 과목선택권 보장을 위한 준비정도는 아직 충분하지 않은 것으로 보입니다. 다음에서 제시되는 선택 과목 가이드라인을 통해 고교현장의 준비에 도움이 되길 바랍니다.



2. 선택 과목 가이드

1) 4개 대학 통합 계열별 선택 과목 가이드

※ 4개 대학에서 중분류를 기준으로 계열과 전공을 학습하는데 있어 연계가 많은 과목을 **굵게** 표시하였음

4개 대학 통합 계열별 선택 과목

대분류	중분류	모집단위	일반 선택	진로 선택
인문 사회 계열	N.C.E*	명지대 전공자유학부(인문) 융합전공학부(인문) 서울여대 자율전공학부(인문사회)	독서, 문학, 수학 I, 확률과 통계, 영어 I, 영어 II, 세계사, 사회·문화, 생활과 윤리, 진로와 직업, 제2외국어 I, 한문 I, 철학, 논술	사회문제 탐구
	경영·경제	명지대 경영학과, 경제학과, 경영정보학과, 국제통상학과 서울여대 경제학과, 경영학과 송실대 경제학과, 글로벌통상학과, 경영학부, 회계학과, 벤처중소기업학과, 금융학부 국민대 경제학과, 국제통상학과, 경영학부, 빅데이터경영통계전공, 경영정보학부, 재무금융·회계학부 재무금융전공 재무금융·회계학부 회계학전공 KMU International Business School, 기업경영학부(야간)	독서, 화법과 작문, 문학 언어와 매체, 수학 I, 수학 II, 미적분, 확률과 통계, 영어회화, 영어 I, 영어 II, 세계지리, 세계사, 경제, 정치와 법, 사회·문화, 정보, 제2외국어 I, 한문 I, 실용경제, 심리학, 논술	기하, 경제수학, 사회문제 탐구, 창의경영, 영어권 문화, 제2외국어 II, 자식 재산 일반, 진로영어, 수학과제 탐구
	교육	서울여대 교육심리학과 국민대 교육학과	화법과 작문, 독서, 언어와 매체, 문학, 수학 I, 수학 II, 확률과 통계, 영어 I, 영어 II, 생명과학 I, 세계지리, 세계사, 경제, 정치와 법, 사회·문화, 생활과 윤리, 윤리와 사상, 철학, 논리학, 심리학, 교육학, 진로와 직업	사회문제 탐구, 생활과 과학
	법학	명지대 법학과 송실대 법학과, 국제법무학과 국민대 법학과, 기업융합법학과(야간)	독서, 수학 I, 수학 II, 확률과 통계, 영어 I, 영어 II, 영어독해와 작문, 경제, 정치와 법, 사회·문화, 생활과 윤리, 윤리와 사상, 한문, 철학, 논술	사회문제 탐구, 고전과 윤리, 실용영어, 한문 II, 심화국어
	사회 과학	명지대 정치외교학과, 아동학과 청소년지도학과 디지털미디어학과 행정학과, 문헌정보학과 서울여대 문헌정보학과, 사회복지학과 아동학과, 행정학과 언론영상학부 송실대 사회복지학부, 행정학부 정치외교학과, 정보사회학과 언론홍보학과, 평생교육학과 국민대 행정학과, 정치외교학과, 사회학과, 언론정보학부 미디어전공 언론정보학부 광고홍보학전공	화법과 작문, 독서, 언어와 매체, 문학, 수학 I, 수학 II, 확률과 통계, 영어 I, 영어 II, 세계지리, 세계사, 경제, 정치와 법, 사회·문화, 생활과 윤리, 윤리와 사상, 기술가정, 한문 I, 심리학, 교육학, 보건, 논술	사회문제 탐구, 심화국어, 실용영어, 영어권 문화, 경제수학, 고전읽기, 고전과 윤리, 가정과학

* N.C.E : Not Classified Elsewhere (달리 분류되지 않는 학과)

4개 대학 통합 계열별 선택 과목

대분류	중분류	모집단위	일반 선택	진로 선택
인문 사회 계열	언어 · 문학	명지대 국어국문학과, 영어영문학과 일어일문학과, 중어중문학과 문예창작학과 서울여대 국어국문학과, 영어영문학과 불어불문학과, 독어독문학과 중어중문학과, 일어일문학과 예술창작학부(문예창작전공) 숭실대 국어국문학과, 영어영문학과 독어독문학과, 불어불문학과 중어중문학과, 일어일문학과 예술창작학부(문예창작전공) 국민대 한국어문학부 국어국문학전공 한국어문학부 글로벌한국어전공 영어영문학부 중국학부 중국어문전공 중국학부 중국정경전공 유라시아학과 일본학과	화법과 작문, 독서 , 언어와 매체, 문학 , 영어 I , 영어회화, 영어독해와 작문, 영어 II , 한국지리, 세계지리, 세계사, 동아시아사, 사회·문화 , 윤리와 사상, 경제, 정치와 법, 연극, 제2외국어 I (중국어 I, 독일어 I, 프랑스어 I, 일본어 I, 러시아어 I), 한문 I, 논리학, 심리학, 철학, 논술	심화국어, 고전읽기, 사회문제탐구, 고전과 윤리, 과학사, 한문 II, 영미문학읽기, 진로영어, 영어권 문화, 제2외국어 II (독일어 II, 프랑스어 II, 중국어 II, 일본어 II, 러시아어 II)
	인문학	명지대 철학과, 사학과 미술사학과, 아랍지역학과 서울여대 사학과, 기독교학과 숭실대 기독교학과, 철학과, 사학과 국민대 한국역사학과	화법과 작문, 독서 , 언어와 매체, 문학 , 수학 I, 수학 II, 영어 I , 영어 II , 한국지리, 세계지리 , 세계사 , 동아시아사, 사회·문화 , 윤리와 사상, 제2외국어 I, 한문 I , 철학 , 종교학, 논술	사회문제 탐구, 고전읽기, 고전과 윤리, 과학사, 미술 감상과 비평, 한문 II, 제2외국어 II
자연 과학 계열	N.C.E	명지대 전공자유학부(자연) 서울여대 자연전공학부(자연)	독서 , 문학 , 수학 I, 수학 II, 미적분, 확률과 통계 , 영어 I , 영어 II , 물리학 I , 화학 I , 생명과학 I , 지구과학 I , 정보, 진로와 직업	수학과제 탐구, 과학사, 생활과 과학, 공학일반
	농림 · 수산	서울여대 원예생명조경학과 국민대 산림환경시스템학과	독서 , 문학 , 수학 I, 수학 II, 미적분, 확률과 통계 , 영어 I , 영어 II , 물리학 I , 화학 I , 생명과학 I , 지구과학 I , 환경	기하, 생명과학 II, 지구과학 II, 융합과학, 농업생명과학
	생활 과학	명지대 식품영양학과, 디자인학부(패션디자인전공) 서울여대 패션산업학과 국민대 식품영양학과	독서 , 언어와 매체, 문학 , 수학 I, 수학 II, 미적분 , 확률과 통계 , 영어 I , 영어 II , 영어회화, 영어독해와 작문, 화학 I , 생명과학 I , 세계사 , 기술·가정 , 경제, 운동과 건강, 미술	기하, 화학 II, 생명과학 II, 융합과학, 가정과학, 생활과 과학, 미술창작, 창의경영

대분류	중분류	모집단위	일반 선택	진로 선택
자연 과학 계열	생활과학 / 농림·수산	서울여대 식품응용시스템학부	독서 , 문학 , 수학 I, 수학 II, 미적분 , 확률과 통계 , 영어 I , 영어 II , 생명과학 I	기하, 화학 II, 생명과학 II, 농업생명과학
	수학 · 물리 · 천문 · 지구	명지대 수학과, 물리학과 서울여대 수학과 숭실대 수학과, 물리학과 정보통계·보험수리학과 국민대 나노전자물리학과 정보보안암호수학과	독서 , 문학 , 수학 I, 수학 II, 미적분 , 확률과 통계 , 영어 I , 영어 II , 물리학 I , 화학 I , 생명과학 I , 지구과학 I, 논리학	기하, 수학과제 탐구, 실용수학, 경제수학, 물리학 II, 화학 II, 지구과학 II, 융합과학
	화학 · 생명 과학 · 환경	명지대 화학과, 생명과학정보학과 환경에너지공학과 서울여대 화학·생명환경공학부 숭실대 화학과, 의생명시스템학부 국민대 임산생명공학과 응용화학부 나노소재전공 응용화학부 바이오의약전공 바이오발효융합학과	독서 , 문학 , 수학 I, 수학 II, 미적분 , 확률과 통계 , 영어 I , 영어 II , 물리학 I , 화학 I , 생명과학 I , 지구과학 I, 생활과 윤리, 정보, 환경	기하, 수학과제 탐구, 경제수학, 물리학 II, 화학 II, 생명과학 II, 지구과학 II, 융합과학, 공학일반
공학 계열	건설	명지대 건축학부(건축학전공) 건축학부(전통건축전공) 교통공학과, 토목환경공학과 숭실대 건축학부(건축학·건축공학 전공) 건축학부(실내건축전공) 국민대 건축학부(인문/자연) 건설시스템공학부	독서 , 수학 I, 수학 II, 미적분, 확률과 통계 , 영어 I , 영어 II , 영어독해와 작문, 물리학 I , 화학 I , 지구과학 I, 기술·가정 , 정보, 미술, 심리학, 철학	기하, 공학일반, 융합과학 , 물리학 II, 화학 II, 지구과학 II, 수학과제 탐구, 미술 감상과 비평, 미술창작
	기계	명지대 기계공학과 숭실대 기계공학부 국민대 기계공학부 기계시스템공학전공 기계공학부 융합기계공학전공 기계공학부 에너지기계공학전공 자동차공학과, 자동차IT융합학과	독서 , 수학 I, 수학 II, 미적분, 확률과 통계 , 영어 I , 영어 II , 물리학 I , 화학 I , 생명과학 I , 기술·가정, 정보	기하, 물리학 II, 화학 II, 융합과학 , 공학 일반

4개 대학 통합 계열별 선택 과목

대분류	중분류	모집단위	일반 선택	진로 선택
공학 계열	산업 · 안전	명지대 산업경영공학과 송실대 산업·정보시스템공학과	독서, 수학Ⅰ, 수학Ⅱ, 미적분, 확률과 통계, 물리학Ⅰ, 화학Ⅰ, 경제, 정보	기하, 경제 수학, 물리학Ⅱ, 화학Ⅱ, 융합과학, 공학 일반
	재료	명지대 신소재공학과 송실대 유기신소재·파이버공학과 국민대 신소재공학부 기계금속재료전공 신소재공학부 전자화학재료전공	화법과 작문, 독서, 수학Ⅰ, 수학Ⅱ, 미적분, 확률과 통계, 영어Ⅰ, 영어Ⅱ, 물리학Ⅰ, 화학Ⅰ	기하, 물리학Ⅱ, 화학Ⅱ, 융합과학, 영어, 공학 일반
	전기 · 전자 · 컴퓨터	명지대 전기공학과, 전자공학과 융합공학부 디지털콘텐츠디자인학과 융합소프트웨어학부 컴퓨터공학과, 정보통신공학과 서울여대 디지털미디어학과 정보보호학과 소프트웨어융합학과 송실대 전기공학부, 컴퓨터학부 전자정보공학부(전자공학전공) 전자정보공학부(IT융합전공) 글로벌미디어학부 소프트웨어학부 스마트시스템소프트웨어학과 국민대 전자공학부 융합전자공학전공 전자공학부 전자시스템공학전공 전자공학부 에너지전자융합전공 소프트웨어학부	화법과 작문, 독서, 문학, 수학Ⅰ, 수학Ⅱ, 미적분, 확률과 통계, 영어Ⅰ, 영어Ⅱ, 영어독해와 작문, 물리학Ⅰ, 화학Ⅰ, 생명과학Ⅰ, 지구과학Ⅰ, 생활과 윤리, 기술·가정, 정보, 음악, 미술, 논리학	기하, 실용수학, 물리학Ⅱ, 화학Ⅱ, 생명과학Ⅱ, 지식재산일반, 융합과학, 공학 일반, 생활과 과학
	화공 고분자 · 에너지	명지대 화학공학과 송실대 화학공학과	독서, 수학Ⅰ, 수학Ⅱ, 미적분, 확률과 통계, 영어Ⅰ, 영어독해와 작문, 물리학Ⅰ, 화학Ⅰ	기하, 화학Ⅱ, 물리학Ⅱ, 융합과학, 공학 일반
예체능 계열	N.C.E	명지대 바독학과	독서, 영어Ⅰ, 논리학	
	교육	국민대 스포츠교육학과	체육, 운동과 건강	스포츠 생활, 체육 탐구
	연극 · 영화	명지대 예술학부(영화전공) 예술학부(뮤지컬공연전공) 국민대 공연예술학부 연극전공 공연예술학부 영화전공	화법과 작문, 독서, 언어와 매체, 문학, 영어Ⅰ, 생활과 윤리, 음악, 미술, 연극	음악 연주, 음악 감상과 비평, 미술창작, 미술 감상과 비평

대분류	중분류	모집단위	일반 선택	진로 선택
예체능 계열	음악	명지대 예술학부(피아노전공) 예술학부(성악전공) 예술학부(작곡전공) 국민대 음악학부 (성악전공, 피아노전공, 관현악전공, 작곡전공)	독서, 영어Ⅰ, 음악	음악 연주, 음악 감상과 비평
	무용 · 체육	명지대 스포츠학부(스포츠지도학전공), 스포츠학부 (체육학/스포츠산업학전공) 서울여대 체육학과 송실대 스포츠학부 국민대 공연예술학부 무용전공 스포츠산업레저학과 스포츠건강재활학과	독서, 문학, 수학Ⅰ, 수학Ⅱ, 영어Ⅰ, 영어Ⅱ, 물리학Ⅰ, 생명과학Ⅰ, 경제, 사회·문화, 생활과 윤리, 체육, 운동과 건강, 음악, 미술, 연극	스포츠 생활, 체육 탐구, 음악 연주, 음악 감상과 비평, 미술 창작, 미술 감상과 비평
	미술	명지대 디자인학부(시각디자인전공) 디자인학부(산업디자인전공) 디자인학부(영상디자인전공) 건축학부(공간디자인전공) 서울여대 산업디자인학과, 현대미술전공, 공예전공, 시각디자인전공 국민대 공예디자인학과, 시각디자인학과 금속공예학과, 도자공예학과 의상디자인학과, 공간디자인학과 자동차·운송디자인학과 미술학부 회화전공 미술학부 입체미술전공 영상디자인학과	독서, 언어와 매체, 화법과 작문, 문학, 수학Ⅰ, 수학Ⅱ, 미적분, 물리학Ⅰ, 화학Ⅰ, 영어회화, 영어Ⅰ, 영어Ⅱ, 사회·문화, 심리학, 기술·가정, 미술, 음악, 연극, 철학	미술 창작, 미술 감상과 비평, 음악 연주, 음악 감상과 비평, 실용수학, 실용영어
N.C.E	N.C.E	송실대 융합특성화자유전공학부	수학Ⅰ, 확률과 통계, 영어회화, 영어Ⅰ, 물리학Ⅰ, 화학Ⅰ, 세계사, 경제, 정보	사회문제 탐구, 수학과제 탐구, 진로영어, 융합과학

2) 대학별 선택 과목 가이드

① 국민대학교

대분류	중분류	모집단위	일반 선택	진로 선택
인문 사회 계열	경영 · 경제	경제학과, 국제통상학과, 경영학부, 빅데이터경영통계전공 경영정보학부 재무금융·회계학부 재무금융전공 재무금융·회계학부 회계학전공 KMU International Business School 기업경영학부[아간]	수학 I, 수학 II, 미적분, 확률과 통계, 영어 I, 영어 II, 경제, 정치와 법, 사회·문화, 정보, 심리학, 논술	기하, 경제 수학, 수학과제 탐구, 사회문제 탐구, 창의 경영, 지식 재산 일반, 영어권 문화, 진로 영어
	법학	법학부 기업융합법학과[아간]	수학 I, 수학 II, 확률과 통계, 경제, 정치와 법, 사회·문화, 생활과 윤리, 윤리와 사상, 논술	사회문제 탐구
	사회 과학	행정학과, 사회학과, 정치외교학과 언론정보학부 미디어전공 언론정보학부 광고홍보학전공	화법과 작문, 독서, 언어와 매체, 문학, 수학 I, 수학 II, 확률과 통계, 영어 I, 영어 II, 세계지리, 세계사, 경제, 정치와 법, 사회·문화, 생활과 윤리, 윤리와 사상, 논술	사회문제 탐구, 경제 수학, 심화국어, 고전읽기
	언어 · 문학	한국어문학부 국어국문학전공 한국어문학부 글로벌한국어전공 영어영문학부 중국어부 중국어문전공 중국어부 중국정경전공 유라시아학과 일본학과	화법과 작문, 독서, 언어와 매체, 문학, 영어회화, 영어 I, 영어독해와 작문, 영어 II, 한국지리, 세계지리, 세계사, 동아시아사, 경제, 정치와 법, 사회·문화, 윤리와 사상, 중국어 I, 러시아어 I, 일본어 I, 한문 I, 철학, 논리학, 심리학, 논술	심화국어, 고전읽기, 한문 II, 중국어 II, 러시아어 II, 일본어 II, 영어권 문화, 진로 영어, 영미 문학 읽기
	교육	교육학과	화법과 작문, 독서, 수학 I, 수학 II, 확률과 통계, 영어 I, 영어 II, 세계지리, 세계사, 경제, 정치와 법, 사회·문화, 생활과 윤리, 윤리와 사상, 철학, 논리학, 심리학, 교육학, 진로와 직업	
	인문학	한국역사학과	수학 I, 수학 II, 한국지리, 세계지리, 세계사, 동아시아사, 윤리와 사상, 제2외국어 I, 한문 I	한문 II

대분류	중분류	모집단위	일반 선택	진로 선택
자연 과학 계열	농림 · 수산	산림환경시스템학과	수학 I, 수학 II, 확률과 통계, 물리학 I, 화학 I, 생명과학 I, 지구과학 I, 환경	생명과학 II, 지구과학 II, 융합과학, 농업 생명 과학
	생활과학	식품영양학과	수학 I, 수학 II, 미적분, 확률과 통계, 화학 I, 생명과학 I, 기술·가정	기하, 화학 II, 생명과학 II, 가정과학
	수학 · 물리 · 천문 · 지구	나노·전자물리학과 정보보안암호수학과	수학 I, 수학 II, 미적분, 확률과 통계, 물리학 I, 화학 I, 생명과학 I	기하, 물리학 II, 화학 II, 융합과학, 수학과제 탐구, 경제 수학
	화학 · 생명과학 · 환경	임산생명공학과, 응용화학부 나노소재전공 응용화학부 바이오의약전공 바이오발효융합학과	수학 I, 수학 II, 미적분, 확률과 통계, 영어 I, 영어 II, 물리학 I, 화학 I, 생명과학 I, 지구과학 I, 생활과 윤리, 환경	기하, 화학 II, 생명과학 II, 지구과학 II, 공학 일반
	건설	건축학부(인문/자연) 건설시스템공학부	수학 I, 수학 II, 미적분, 확률과 통계, 영어 I, 영어 II, 물리학 I, 화학 I, 지구과학 I, 기술·가정, 정보, 미술, 철학	기하, 물리학 II, 지구과학 II, 공학 일반, 미술창작, 미술 감상과 비평
공학 계열	기계 · 기계	기계공학부 기계시스템공학전공 기계공학부 융합기계공학전공 기계공학부 에너지기계공학전공 자동차공학과 자동차IT융합학과	수학 I, 수학 II, 미적분, 확률과 통계, 영어 I, 영어 II, 물리학 I, 화학 I, 생명과학 I	기하, 물리학 II, 화학 II, 공학 일반
	재료 · 재료	신소재공학부 기계금속재료전공 신소재공학부 전자화학재료전공	수학 I, 수학 II, 미적분, 확률과 통계, 영어 I, 영어 II, 물리학 I, 화학 I	기하, 물리학 II, 화학 II, 융합과학, 공학 일반
	전기 · 전자 · 컴퓨터	전자공학부 융합전자공학전공 전자공학부 전자시스템공학전공 전자공학부 에너지전자융합전공 소프트웨어학부	수학 I, 수학 II, 미적분, 확률과 통계, 영어 I, 영어 II, 물리학 I, 화학 I, 생명과학 I, 지구과학 I, 정보	기하, 물리학 II, 융합과학, 공학 일반

대분류	중분류	모집단위	일반 선택	진로 선택
예체능 계열	교육	스포츠교육학과	체육, 운동과 건강	스포츠 생활, 체육 탐구
	무용 · 체육	공연예술학부 무용전공 스포츠산업레저학과 스포츠건강재활학과	독서, 영어 I, 물리학 I, 생명과학 I, 경제, 사회·문화, 체육, 운동과 건강, 음악, 미술, 연극	음악 연주, 음악 감상과 비평, 미술 창작, 미술 감상과 비평, 스포츠 생활, 체육 탐구
	미술	공업디자인학과 시각디자인학과 금속공예학과 도자공예학과 의상디자인학과 공간디자인학과 자동차·운송디자인학과 미술학부 회화전공 미술학부 입체미술전공 영상디자인학과	언어와 매체, 문학, 수학 I, 영어 I, 미술, 음악, 철학	미술 창작, 미술 감상과 비평, 음악 연주, 음악 감상과 비평
	연극 · 영화	공연예술학부 연극전공 공연예술학부 영화전공	음악, 미술, 연극	음악 연주, 음악 감상과 비평, 미술 창작, 미술 감상과 비평
	음악	음악학부 성악전공 음악학부 피아노전공 음악학부 관현악전공 음악학부 작곡전공	음악	음악 연주, 음악 감상과 비평

② 명지대학교

대분류	중분류	모집단위	일반 선택	진로 선택
인문 사회 계열	언어 · 문학	국어국문학과 영어영문학과 일어일본학과 중어중문학과 문예창작학과	독서, 문학, 영어 I, 사회·문화, 화법과 작문, 언어와 매체, 영어회화, 영어독해와 작문, 영어 II, 한국지리, 세계지리, 세계사, 동아시아사, 윤리와 사상, 중국어 I, 일본어 I, 한문 I, 논리학, 심리학, 논술	심화국어, 고전읽기, 한문 II, 고전과 윤리, 영어권 문학, 영미 문학 읽기, 진로 영어, 제2외국어 II (중국어 II, 일본어 II)
	인문학	철학과, 사학과 미술사학과 아랍지역학과	영어 I, 세계사, 동아시아사, 사회·문화, 윤리와 사상, 한문 I, 화법과 작문, 독서, 언어와 매체, 수학 I, 영어독해와 작문, 영어 II, 한국지리, 세계지리, 생활과 윤리, 제2외국어, 철학, 논리학, 논술	사회문제 탐구, 고전읽기, 고전과 윤리, 과학사, 미술 감상과 비평, 한문 II, 제2외국어 II
	경영 · 경제	경영학과, 경제학과 경영정보학과 국제통상학과	독서, 수학 I, 수학 II, 미적분, 경제, 정치와 법, 사회·문화, 화법과 작문, 언어와 매체, 확률과 통계, 영어회화, 영어 I, 영어 II, 세계지리, 세계사, 정보, 제2외국어 I, 한문, 실용경제, 논술	경제수학, 기하, 사회문제 탐구, 창의경영, 영어권 문학, 제2외국어 II
	법학	법학과	독서, 수학 I, 수학 II, 확률과 통계, 영어 I, 영어독해와 작문, 영어 II, 경제, 정치와 법, 사회·문화, 생활과 윤리, 윤리와 사상, 한문, 철학, 논술	사회문제 탐구, 한문 II, 심화국어
	사회과학	정치외교학과 아동학과 청소년지도학과 디지털미디어학과 행정학과 문헌정보학과	독서, 정치와 법, 사회·문화, 화법과 작문, 언어와 매체, 문학, 수학 I, 확률과 통계, 영어 I, 영어 II, 세계사, 생활과 윤리, 기술가정, 한문 I, 심리학, 교육학, 윤리와 사상	사회문제 탐구, 심화국어, 영어권 문학, 가정과학 (미술창작-아동학과)
	N.C.E	전공자유학부(인문) 융합전공학부(인문)	독서, 문학, 수학 I, 영어 I, 영어 II, 세계사, 사회·문화, 제2외국어 I, 한문 I, 철학, 논술	사회문제 탐구
	화학·생명 과학·환경	화학과 생명과학정보학과 환경에너지공학과	수학 I, 수학 II, 미적분, 확률과 통계, 화학 I, 물리학 I, 생명과학 I, 지구과학 I, 생활과 윤리, 정보, 환경, 영어독해와 작문	물리학 II, 화학 II, 생명과학 II, 지구과학 II, 융합과학, 과학사
자연 과학 계열	생활과학	식품영양학과 디자인학부(패션디자인전공)	수학 I, 영어 I, 화학 I, 기술·가정, 독서, 언어와 매체, 수학 II, 미적분, 확률과 통계, 영어회화, 영어독해와 작문, 생명과학 I, (경제, 운동과 건강-식품영양학과) (미술-패션디자인전공)	기하, 화학 II, 생명과학 II, 융합과학, 가정과학, 생활과 과학, (미술창작, 창의경영-패션디자인전공)
	수학·물리 천문·지구	수학과 물리학과	수학 I, 수학 II, 미적분, 확률과 통계, 영어 I, 물리학 I, 화법과 작문, 화학 I, 생명과학 I, 지구과학 I, 논리학	기하, 수학과제 탐구, 실용수학, 물리학 II, 화학 II, 지구과학 II

대분류	중분류	모집단위	일반 선택	진로 선택
공학 계열	전기 · 전자 · 컴퓨터	전기공학과 전자공학과 융합공학부 디지털콘텐츠디자인학과 융합소프트웨어학부 컴퓨터공학과 정보통신공학과	수학 I, 수학 II, 미적분, 확률과 통계, 영어 I, 물리학 I, 정보, 화법과 작문, 독서, 영어독해와 작문, 화학 I, 생명과학 I, 지구과학 I	기하, 실용수학, 물리학 II, 화학 II, 공학일반, 융합과학, (사회문제 탐구 - 융합소프트웨어학부) (미술 감상과 비평 - 디지털콘텐츠디자인학과)
	건설	건축학부(건축학전공) 건축학부(전통건축전공) 교통공학과 토목환경공학과	독서, 수학 I, 수학 II, 미적분, 물리학 I, 화학 I, 확률과 통계, 영어 I, 영어독해와 작문, 기술·가정, 미술, 정보	기하, 물리학 II, 미술창작, 미술 감상과 비평 화학 II, 융합과학, 지구과학, 수학과제 탐구
	산업 · 안전	산업경영공학과	독서, 수학 I, 수학 II, 미적분, 확률과 통계, 물리학 I, 화학 I, 경제, 정보	기하, 물리학 II, 화학 II, 경제 수학
	재료	신소재공학과	화법과 작문, 독서, 수학 I, 수학 II, 미적분, 확률과 통계, 영어 I, 물리학 I, 화학 I	기하, 화학 II, 물리학 II, 융합과학
	기계	기계공학과	독서, 수학 I, 수학 II, 미적분, 확률과 통계, 영어 I, 물리학 I, 화학 I, 기술·가정, 정보	기하, 물리학 II, 공학일반
	화공 · 고분자 · 에너지	화학공학과	독서, 수학 I, 수학 II, 미적분, 확률과 통계, 영어 I, 영어독해와 작문, 물리학 I, 화학 I	기하, 화학 II, 물리학 II, 공학일반
	N.C.E	전공자유학부(자연)	독서, 수학 I, 수학 II, 미적분, 확률과 통계, 영어 I, 영어독해와 작문, 물리학 I, 화학 I, 생명과학 I, 지구과학 I	기하, 공학일반, 융합과학

대분류	중분류	모집단위	일반 선택	진로 선택
예체능 계열	무용 · 체육	스포츠학부 (스포츠 지도학전공) 스포츠학부 (체육학/스포츠산업학전공)	독서, 수학 I, 영어 I, 사회·문화, 생활과 윤리, 체육, 운동과 건강, 교육학	스포츠 생활, 체육 탐구
	연극 · 영화	예술학부(영화전공) 예술학부(뮤지컬공연전공)	화법과 작문, 독서, 언어와 매체, 문학, 영어 I, 생활과 윤리, 음악, 미술, 연극	음악 연주, 음악 감상과 비평, 미술창작, 미술 감상과 비평
	미술	디자인학부 (시각디자인전공) 디자인학부 (산업디자인전공) 디자인학부 (영상디자인전공) 건축학부 (공간디자인전공)	독서, 영어회화, 영어 I, 미술, 사회·문화, 심리학, 화법과 작문, 문학, 수학 I, 수학 II, 미적분, 물리학 I, 화학 I, 기술·가정, 음악, 연극	미술창작, 미술 감상과 비평, 음악 연주, 음악 감상과 비평, 실용수학, 실용영어
	음악	예술학부(피아노전공) 예술학부(성악전공) 예술학부(작곡전공)	독서, 영어 I, 음악	음악 연주, 음악 감상과 비평
	N.C.E	바둑학과	독서, 영어 I, 논리학	



③ 서울여자대학교

대분류	중분류	모집단위	일반 선택	진로 선택
인문 사회 계열	언어 · 문학	국어국문학과 영어영문학과 불어불문학과 독어독문학과 중어중문학과 일어일문학과	화법과 작문, 독서, 언어와 매체, 문학, 수학 I, 수학II, 영어회화, 영어 I, 영어독해와 작문, 영어II, 세계지리, 세계사, 동아시아사, 사회·문화, 윤리와 사상, 제2외국어 I, 한문 I, 철학, 논술	고전읽기, 사회문제 탐구, 고전과 윤리, 제2외국어 II, 한문 II, 영어권 문화, 영미문학 읽기
	인문학	사학과, 기독교학과	독서, 문학, 수학 I, 수학II, 영어 I, 영어II, 한국지리, 세계지리, 세계사, 동아시아사, 사회·문화, 윤리와 사상, 제2외국어 I, 한문 I, 철학, 종교학, 논술	고전읽기, 사회문제 탐구, 제2외국어 II, 한문 II
	경영·경제	경제학과, 경영학과	독서, 문학, 수학 I, 수학II, 미적분, 확률과 통계, 영어 I, 영어II, 경제, 정치와 법, 사회·문화, 논술	기하, 경제수학, 사회문제탐구
	사회과학	문헌정보학과 사회복지학과 아동학과, 행정학과 언론영상학부	독서, 언어와 매체, 문학, 수학 I, 수학II, 확률과 통계, 영어 I, 영어II, 정치와 법, 사회·문화, 생활과 윤리, 윤리와 사상, 철학, 논리학, 심리학, 교육학, 보건, 논술	사회문제 탐구, 심화국어, 고전읽기, 고전과 윤리, 경제수학
	교육	교육심리학과	독서, 언어와 매체, 문학, 수학 I, 수학II, 확률과 통계, 영어 I, 영어II, 생명과학 I, 사회·문화, 생활과 윤리, 윤리와 사상, 철학, 논리학, 심리학, 교육학	사회문제 탐구, 생활과 과학
	N.C.E	자율전공학부(인문사회)	독서, 문학, 수학 I, 확률과 통계, 영어 I, 영어II, 사회·문화, 생활과 윤리, 진로와 직업, 논술	사회문제 탐구
자연 과학 계열	수학·물리 천문·지구	수학과	독서, 문학, 수학 I, 수학II, 미적분, 확률과 통계, 영어 I, 영어II, 생명과학 I	기하, 수학과제 탐구
	화학 생명과학 환경	화학·생명환경공학부	독서, 문학, 수학 I, 수학II, 미적분, 확률과 통계, 영어 I, 영어II, 물리학 I, 화학 I, 생명과학 I, 환경	기하, 수학과제 탐구, 화학 II, 생명과학 II
	농림·수산	원예생명조경학과	독서, 문학, 수학 I, 수학II, 미적분, 확률과 통계, 영어 I, 영어II, 화학 I, 생명과학 I, 지구과학 I, 환경	기하, 농업생명과학
	생활과학 농림·수산	식품응용시스템학부	독서, 문학, 수학 I, 수학II, 미적분, 확률과 통계, 영어 I, 영어II, 생명과학 I	기하, 화학 II, 생명과학 II, 농업생명과학
	생활과학	패션산업학과	독서, 문학, 수학 I, 수학II, 미적분, 확률과 통계, 영어 I, 영어II, 화학 I, 생명과학 I, 세계사, 기술·가정	화학 II, 생명과학 II, 가정과학
	N.C.E	자율전공학부(자연)	독서, 문학, 수학 I, 수학II, 미적분, 확률과 통계, 영어 I, 영어II, 물리학 I, 화학 I, 생명과학 I, 지구과학 I, 정보, 진로와 직업	수학과제 탐구, 과학사, 생활과 과학, 공학일반

대분류	중분류	모집단위	일반 선택	진로 선택
공학 계열	전기 · 전자 · 컴퓨터	디지털미디어학과 정보보호학과 소프트웨어융합학과	독서, 문학, 수학 I, 수학II, 미적분, 확률과 통계, 영어 I, 영어II, 물리학 I, 생명과학 I, 생활과 윤리, 정보, 기술·가정	기하, 생명과학 II, 지식재산일반, 공학일반
	무용 · 체육	체육학과	독서, 문학, 수학 I, 수학II, 영어 I, 영어II, 체육, 운동과 건강	스포츠 생활, 체육 탐구
예·체능	미술	산업디자인학과 현대미술전공 공예전공 시각디자인전공	독서, 문학, 수학 I, 수학II, 영어 I, 영어II, 미술	미술창작, 미술 감상과 비평



④ 승실대학교

대분류	중분류	모집단위	일반 선택	진로 선택
인문 사회 계열	인문학	기독교학과 철학과 사학과	세계사, 윤리와 사상, 독서, 수학 I, 영어 I, 한국지리, 세계지리, 동아시아사, 사회·문화, 생활과 윤리, 중국어 I, 일본어 I, 한문 I, 철학, 논리학, 심리학, 종교학, 논술	심화국어, 고전읽기, 사회문제 탐구, 고전과 윤리, 한문 II
	언어·문학	국어국문학과 영어영문학과 독어독문학과 불어불문학과 중어중문학과 일어일문학과 예술창작학부(문예창작전공)	화법과 작문, 독서, 언어와 매체, 문학, 영어 I, 영어독해와 작문, 영어 II, 세계지리, 세계사, 동아시아사, 사회·문화, 윤리와 사상, 연극, 중국어 I, 독일어 I, 프랑스어 I, 일본어 I, 한문 I, 논리학, 논술	심화국어, 고전읽기, 한문 II, 영미 문학 읽기, 진로영어, 영어권 문화, 제2외국어 II (독일어 II, 프랑스어 II, 중국어 II, 일본어 II)
	법학	법학과, 국제법무학과	영어 I, 영어독해와 작문, 경제, 정치와 법, 사회·문화, 생활과 윤리, 윤리와 사상, 철학, 논술, 영어 II, 한문 I	사회문제 탐구, 고전과 윤리, 실용영어
	사회과학	사회복지학부 행정학부 정치외교학과 정보사회학과 언론홍보학과 평생교육학과	사회·문화, 화법과 작문, 언어와 매체, 수학 I, 수학 II, 확률과 통계, 영어회화, 영어 I, 세계지리, 세계사, 경제, 정치와 법, 생활과 윤리, 윤리와 사상, 정보, 철학, 논리학, 심리학, 논술	사회문제 탐구, 심화국어, 실용영어
	경영·경제	경제학과 글로벌통상학과 경영학부, 회계학과 벤처중소기업학과 금융학부	미적분, 경제, 실용경제, 수학 I, 수학 II, 확률과 통계, 영어 I, 세계지리, 세계사, 정치와 법, 사회·문화, 심리학, 논술	경제수학, 기하, 사회문제 탐구, 영어권문화, 진로영어
	수학·물리 천문·지구	수학과, 물리학과 정보통계·보험수리학과	수학 I, 수학 II, 미적분, 확률과 통계, 물리학 I, 화학 I, 지구과학 I	기하, 수학과제 탐구, 실용수학, 과학사, 융합과학, 물리학 II, 지구과학 II, 경제 수학
자연 과학 계열	화학·생명과학 환경	화학과 의생명시스템학부	수학 I, 수학 II, 미적분, 확률과 통계, 화학 I, 물리학 I, 생명과학 I, 생활과 윤리, 환경	화학 II, 생명과학 II, 과학사, 융합과학
	화공·고분자·에너지	화학공학과	수학 I, 수학 II, 미적분, 확률과 통계, 물리학 I, 화학 I	화학 II, 융합과학, 기하, 공학 일반
	재료	유기신소재·파이버공학과	수학 I, 수학 II, 미적분, 확률과 통계, 물리학 I, 화학 I	화학 II, 융합과학, 기하, 공학 일반

대분류	중분류	모집단위	일반 선택	진로 선택
자연 과학 계열	기계	기계공학부	수학 I, 수학 II, 미적분, 확률과 통계, 물리학 I, 화학 I	물리학 II, 융합과학, 기하, 공학 일반
	산업·안전	산업·정보시스템 공학과	수학 I, 수학 II, 미적분, 확률과 통계, 물리학 I, 화학 I, 경제, 정보	기하, 경제 수학, 융합과학, 공학 일반
	건설	건축학부(건축학·건축공학전공) 건축학부(실내건축전공)	수학 I, 수학 II, 물리학 I, 화학 I, 기술·가정, 미술, 미적분, 심리학	기하, 융합과학, 물리학 II, 공학일반, 미술 감상과 비평, 미술창작
	전기·전자·컴퓨터	전기공학부 컴퓨터학부 전자정보공학부(전자공학전공) 전자정보공학부(IT융합전공) 글로벌미디어학부 소프트웨어학부 스마트시스템소프트웨어학과	수학 I, 수학 II, 미적분, 확률과 통계, 물리학 I, 화학 I, 생명과학 I, 정보, 음악, 미술, 논리학	기하, 물리학 II, 융합과학, 공학 일반, 생활과 과학
예체능 계열	무용·체육	스포츠학부	체육, 운동과 건강	스포츠 생활, 체육 탐구
N.C.E	N.C.E	융합특성화자유전공학부	수학 I, 확률과 통계, 영어회화, 영어 I, 물리학 I, 화학 I, 세계사, 경제, 정보	사회문제 탐구, 수학과제 탐구, 진로영어, 융합과학

3. 선택 과목은 학생부종합전형 평가에 어떻게 활용될까?

- 2015 개정 교육과정이 도입되더라도 학생부종합전형 평가의 큰 방향성은
기준대로 유지됩니다.

- (1) 학생별/역량별 평가
- (2) 학생의 성장과정 중심 평가
- (3) 교육과정 및 고교환경 등 고려

- 학생부종합전형에서 어떻게 평가하나요?

- (1) 단편적 지식 암기를 지양하고 핵심 개념과 일반화된 지식의 심층 이해 정도를
평가합니다.
- (2) 학습의 결과뿐만 아니라 학습의 과정을 평가합니다.
- (3) '학생 중심' 학습 활동 (선택 과목 구성, 과목 선택의 배경 및 계기, 학습 과정에서의
개별적 특성 등)이 반영됩니다.

구 분	내 용
학업역량	- 선택과목의 학업성취도뿐만 아니라 학업 수행의 특성, 문제 해결과정, 학업에 대한 도전적 태도 및 의지 등을 포함하여 평가
전공적합성	- 관심분야에 대한 열정 및 노력 정도 - 이수한 교과목의 구성, 특정 과목을 선택하게 된 배경 및 계기, 학업 수행 과정 및 학업의 질적 수준 평가
발전가능성 자기주도성	- 학생 개인의 선택과목 및 자기주도적 실천 노력 - 선택과목을 통해 길러진 폭넓은 사고력

※ 각 대학별 서류평가 요소 및 평가 항목

국민대학교		
평가항목	평가세목	평가 주요 내용
자기주도성 및 도전정신	자기주도성	- 고등학교 생활에 적극적으로 참여하였는가?(수업/교내활동) - 자신의 역량강화를 위해 스스로 노력하고 성취를 이루었는가?
	발전가능성	- 다양한 여건 속에서 포기하지 않고 노력, 발전하는 모습이 보이는가? - 고교생활 전반에 걸쳐 발전적 변화의 모습이 우수한가?
전공적합성	학업능력	- 대학 학업 이수에 필요한 기초 학업능력을 갖추고 있는가? - 지원 전공 이해와 학업능력은 어느 정도인가?
	전공잠재력	- 진로탐색을 위해 어떠한 노력을 하였고 그 성과는? - 지원모집단위에서 특성에 맞는 역량이 있는가?
인성	공동체의식 및 협동능력	- 공동체 활동에서 나눔·배려·협력의 관계를 실천할 수 있는가? - 고등학교 생활을 성실하게 수행했는가?

명지대학교			
	평가요소	평가항목	평가 내용
인성	학교교육을 통해 성장, 발현되는 개인적 품성 및 사회성	성실성	- 학교의 규칙과 원칙을 지키려는 태도 - 자신의 역할에 책임감을 갖고 끈기있게 임하는 자세
		공동체 의식	- 공동의 목표를 위해 협동하여 자신의 역할을 다하는 자세 - 타인을 이해하고 배려하는 태도
전공 적합성	대학에서 학업을 수행 할 수 있는 기초학업 능력 및 전공에 대한 관심 및 노력	학업 역량	- 학업적 노력정도 및 성취 수준
		전공 적성	- 고교교육과정 내에서 이루어지는 지원 분야 관련 학업 및 학업 외적인 활동의 내용과 성취수준
발전 가능성	목표를 이루어가는 과정에서 드러나는 성장 가능성 및 잠재력	자기 주도성	- 자신의 꿈을 위해 스스로 계획하여 추진해 나가는 태도
		도전 정신	- 관심 분야에 대한 도전 과정 및 성취수준 - 문제 상황에 직면 했을 때 해결책을 가지고 극복하고자 노력한 경험

서울여자대학교		
평가요소	평가항목	내 용
학업역량	학업성취도	- 교과목 석차 등급 등 학업능력 지표와 교과목 이수 현황, 노력 등을 기반으로 평가한 교과목 성취 수준이나 학업적 발전 정도
	학업태도와 학업의지	- 학업을 수행하고 학습을 해나가는 자발적인 의지와 태도 - 학습자가 스스로 학습 목표를 설정하고 적절한 학습 전략을 선택하여 계획을 수립·실행하는 과정
	탐구활동	- 어떤 대상에 대해 호기심을 가지고 깊고 폭넓게 탐구할 수 있는 능력
전공적합성	전공에 대한 관심과 이해	- 지원 전공(계열)에 필요한 과목을 수강하고 취득한 학업성취의 수준
	전공 관련 교과목 이수 및 성취도	- 지원 전공(계열)에 대한 궁금증을 해결하기 위해 주의를 기울인 태도와 알고 있는 정도
	전공 관련 기초 소양 및 활동	- 지원 전공(계열)에 대한 관심을 충족시키기 위해 노력한 과정과 배운 점
인성	협업능력	- 공동체의 목표를 달성하기 위하여 상호 신뢰를 바탕으로 함께 돕고 함께 생활할 수 있는 역량
	나눔과 배려	- 상대방을 존중하고 이해하여 원만한 관계를 형성하며, 타인을 위하여 기꺼이 나누어 주고자 하는 태도와 행동
	도덕성	- 공동체의 기본 윤리와 원칙에 따라 행동하고, 부정 또는 부당한 행동을 하지 않는 태도
	성실성	- 책임감을 바탕으로 꾸준히 노력하여 자신의 의무를 다하는 행동
	소통능력	- 상대방의 의견을 경청하고 공감할 수 있으며, 자신의 정보와 생각을 효과적으로 전달할 수 있는 역량
발전가능성	자기주도성	- 스스로 목표를 설정하고 적절한 전략을 선택하여 계획을 수립하고 실행하는 성향
	경험의 다양성	- 학교교육의 다양한 영역에서 직접 겪거나 활동하면서 얻은 성장 과정 및 결과
	리더십	- 공동체의 목표 달성을 위해 구성원의 화합과 단결을 이끌어 가는 역량
	창의적 문제해결력	- 창조적이고 논리적인 사고로 문제를 해결하는 능력

송실대학교		
평가항목	평가방법	
학업역량	○ 교과 성실성 - 주요 교과목 평균 성적, 성적변동 추이, 전 과목 학업 성실성 평가 - 세부능력 및 특기사항 포함 학교생활기록부 전반에 걸쳐 나타나는 학업을 위한 노력과 성과 평가	
활동역량	성실성	○ 학교생활 성실성 : 출결상황, 봉사활동, 행동특성 및 종합의견 등
	전공적합성	○ 학교생활기록부 기재 활동(세부능력 및 특기사항, 수상경력, 자격증, 진로지도상황, 창의적 체험활동, 독서활동상황 등) 및 자기소개서 내용의 전공적합성 및 우수성 정성 평가 ○ 수상경력, 창의적 체험활동, 독서활동 등 교내 활동의 전공적합성 및 우수성 평가 - 전공계열과 관련된 활동을 하였는가 - 전공계열 관련 활동의 노력 또는 성과가 우수한가
	자기주도성	○ 학교생활기록부 기재 활동(세부능력 및 특기사항, 수상경력, 자격증, 진로지도상황, 창의적체험활동, 독서활동상황 등) 및 자기소개서 내용의 자기주도성을 다음 기준에 따라 정성 평가 - 목표 달성을 위해 지속적으로 노력한 의지가 있는가 - 실행과정에서 문제점을 파악하고 해결하기 위하여 노력하는가 - 자기평가가 이루어지고 앞으로 발전 의지를 보이고 있는가
잠재역량	인성발전가능성	○ 학업계획의 구체성 및 실현가능성, 인성 및 잠재력 평가 ○ 전형의 인재상을 고려한 평가 ○ 학교생활기록부에 드러난 교사의 평가, 자기소개서 내용을 적극 활용하여 종합평가

[부록] 1. 한국대학교육협의회 전공 표준분류체계

인문사회계열		자연과학계열		공학계열	
중분류(7)	소분류(56)	중분류(10)	소분류(46)	중분류(8)	소분류(43)
언어·문학	언어학	수학 · 물리 · 천문 · 지구	수학	건설	건축학
	국어·국문학		통계학		건축공학
	문예창작학		물리학		조경학
	독일어·문학		천문·기상학		토목공학
	러시아어·문학		지구과학		도시공학
	스페인어·문학		해양학		환경공학
	영어·문학		N.C.E		N.C.E
	일본어·문학	7개		7개	
	중국어·문학	화학 · 생명과학 · 환경	화학	기계	기계공학
	프랑스어·문학		생명과학		기전공학
	기타아시아어·문학		환경학		조선·해양공학
	기타유럽어·문학		N.C.E		항공·우주공학
	교양어·문학	4개			철도공학
	N.C.E	농림·수산	작물·원예학		자동차공학
14개			산림학		N.C.E
인문학	철학·윤리학		축산학	7개	
	역사·고고학		수산학	전기 · 전자 · 컴퓨터	전기공학
	종교학		농림수산환경생태학		제어계측공학
	문화·민속·미술사학		농림수산바이오시스템공학		광학공학
	국제지역학		식품가공학		의공학
	교양인문학		N.C.E		응용소프트웨어공학
	N.C.E	8개			전산학·컴퓨터공학
법학	법학	생활과학	식품영양학		정보·통신공학
	N.C.E		조리과학	N.C.E	
2개			의료예과	9개	
사회과학	심리학			재료	금속공학
	사회학				반도체공학
	정치외교학	신소재공학			
	국제학	세라믹공학			
	아동·가족학	재료공학			
	사회복지학	N.C.E			
	소비자·가정자원	6개			
	언론·방송·매체학	약학	화학공학		
	도시·지역·지리학		에너지공학		
	행정학		고분자공학		
	인류학		생명공학		
	군사·국방·안보	3개	섬유공학		
	문헌정보학		N.C.E		
	교양사회과학		6개		
	N.C.E		6개		
	15개		3개		

인문사회계열	
경영·경제	경영학
	경제학
	경영정보학
	금융·회계·세무학
	무역·유통학
	광고·홍보학
	관광학
	부동산
	N.C.E
9개	
교육	교육학
	중등언어교육
	중등사회교육
	유아교육학
	초등교육
	특수교육학
	N.C.E
7개	

자연과학계열	
간호	간호학
	N.C.E
2개	
보건	보건학
	재활치료
	임상보건
	보건관리
	피부미용
	N.C.E
6개	
교육	중등자연과학교육
	간호·보건 교육
	N.C.E
3개	
N.C.E	의과학
	교양자연과학
	N.C.E

공학계열	
산업·안전	산업공학
	안전공학
	방재공학
	N.C.E
4개	
교육	중등공학교육
	교양공학
	N.C.E
3개	
N.C.E	N.C.E
1개	

의학계열	
중분류(8)	소분류(43)
의료	의학
	치의학
	한의학
	수의학
	N.C.E
	5개
N.C.E	N.C.E
1개	

예체능계열	
중분류(8)	소분류(43)
무용·체육	무용
	체육
	N.C.E
3개	
연극·영화	연극
	영화
	방송연예
	N.C.E
4개	
미술	공예
	디자인
	순수미술
	응용미술
	미술학
	N.C.E
6개	
음악	작곡
	성악
	기악
	국악
	실용음악
	음악학
	N.C.E
7개	

응용예술	사진
	만화
	애니메이션
	게임
	영상예술
	음향
7개	
교육	중등예술·체육교육
	N.C.E
2개	
N.C.E	뷰티아트
	N.C.E
2개	

[부록] 2. 4개 대학 2020학년도 모집단위별 모집인원

① 국민대학교

계열	모집단위	학생부교과 교과 성적 우수자 (정원내)	수시모집										정시모집		
			국민 프린 티어 (정원내)	학교장 추천 (정원내)	고교장 추천 (정원내)	농어촌 학생 (정원외)	고교 기회II (정원외)	특성화고 등교 유망 학생 (정원외)	취업자 전형 (정원외)	특기자 (정원내)	재외 국민 (정원외)	일반 전형 (정원내)	일반 전형 (정원외)	일반 전형 (정원내)	다군
인문·지역 대학	한국어문학부	-	-	-	-	2	-	-	-	1	-	-	-	-	-
	한국어문학부 국어국문학전공	8	8	5	2	-	-	-	-	-	-	-	-	13	-
	한국어문학부 글로벌한국어전공	2	3	-	-	-	-	-	-	-	-	-	-	-	-
	영어영문학부	8	17	10	3	3	-	-	5	2	-	-	-	24	-
	중국학부	-	-	-	-	3	-	-	-	3	-	-	-	-	-
	중국학부 중국어문전공	9	9	5	2	-	-	-	-	-	-	-	-	16	-
	중국학부 중국정책전공	5	10	5	1	-	-	-	-	-	-	-	-	9	-
	한국역사학과	12	14	8	2	2	-	-	-	-	-	-	-	19	-
	유라시아학과	5	7	5	1	1	-	-	2	-	-	10	-	-	-
	일본학과	6	6	4	1	1	-	-	3	1	-	10	-	-	-
사회과학 대학	행정학과	13	17	10	3	3	-	-	-	1	-	26	-	-	-
	정치외교학과	13	14	7	2	2	-	-	-	1	-	10	-	-	-
	사회학과	8	10	6	2	2	-	-	-	1	-	13	-	-	-
	언론정보학부	-	-	-	-	2	-	-	-	4	-	-	-	-	-
	언론정보학부 미디어전공	8	5	2	1	-	-	-	-	-	11	-	-	-	-
	언론정보학부 광고홍보학전공	7	6	2	1	-	-	-	-	-	11	-	-	-	-
	교육학과	5	9	7	1	1	-	-	-	1	12	-	-	-	-
	법학부	19	27	16	8	5	3	-	-	1	-	-	-	41	-
	기업융합법학과[아간]	-	-	-	-	-	-	46	2	-	-	-	-	-	-
	경영대학	경제학과	10	13	11	2	3	-	-	-	1	-	23	-	-
경영대학	국제통상학과	10	10	11	2	2	-	-	-	2	-	22	-	-	-
	경영학부	13	29	6	4	6	-	-	-	4	50	-	-	-	-
	경영학부 빅데이터경영체계전공(인문)	4	7	4	1	-	-	-	-	-	13	-	-	-	-
	경영정보학부(인문)	6	12	6	2	2	-	-	-	1	20	-	-	-	-
	재무금융·회계학부	-	-	-	-	4	-	-	-	1	-	-	-	-	-
	재무금융·회계학부 재무금융전공	5	14	7	2	-	-	-	-	-	22	-	-	-	-
	재무금융·회계학부 회계학전공	5	13	7	2	-	-	-	-	-	23	-	-	-	-
	KMU International Business School	-	-	-	-	-	-	-	38	2	-	-	-	10	-
	기업경영학부[아간]	-	-	-	-	1	-	110	21	-	-	-	-	-	-
	건축대학	건축학부(인문)	-	-	-	-	-	-	-	-	-	-	-	7	-
자연·자 연계 대학	경영대학	경영학부 빅데이터경영체계전공(자연)	4	6	-	1	-	-	-	-	-	9	-	-	-
	경영정보학부(자연)	2	3	1	-	-	-	-	-	-	-	4	-	-	-
	창의 공과대학	신소재공학부	-	-	-	-	5	-	-	-	-	-	-	-	-
	신소재공학부 기계금속재료전공	15	15	10	3	-	-	-	-	-	17	-	-	-	-
	신소재공학부 전자화학재료전공	15	15	10	3	-	-	-	-	-	-	17	-	-	-
	기계공학부	-	-	-	-	7	-	-	-	-	-	-	-	-	-
	기계공학부 기계시스템공학전공	18	19	13	3	-	-	-	-	-	23	-	-	-	-
	기계공학부 융합기계공학전공	13	12	9	2	-	-	-	-	-	-	15	-	-	-
	기계공학부 에너지기계공학전공	9	10	7	1	-	-	-	-	-	12	-	-	-	-
	건설시스템공학부	14	20	15	3	3	-	-	-	-	19	-	-	-	-
과학기술 대학	전자공학부	-	-	-	-	9	-	-	-	-	-	-	-	-	-
	전자공학부 융합전자공학전공	10	30	12	3	-	-	-	-	-	-	28	-	-	-
	전자공학부 전자시스템공학전공	10	30	11	3	-	-	-	-	-	28	-	-	-	-
	전자공학부 에너지전자융합전공	6	15	5	3	-	-	-	-	-	-	16	-	-	-
	소프트웨어 융합대학	소프트웨어학부	25	33	15	8	6	3	-	-	15	2	-	38	-
	자동차 융합대학	자동차공학과	25	19	12	3	3	3	-	-	1	4	20	-	-
	자동차IT융합학과	14	11	7	2	2	-	-	-	-	-	11	-	-	-
	산림환경시스템학과	10	9	5	2	2	-	-	-	-	-	-	-	11	-
	임산생명공학과	9	10	5	2	2	-	-	-	-	-	-	-	11	-
	나노전자물리학과	12	11	6	2	2	-	-	-	-	-	-	-	10	-
인문·자연계 합계	과학기술 대학	응용화학부	-	-	-	-	3	-	-	-	-	-	-	-	-
	응용화학부 나노소재전공	11	13	5	2	-	-	-	-	-	5	12	-	-	-
	응용화학부 바이오의약전공	7	7	3	1	-	-	-	-	-	-	7	-	-	-
	식품영양학과	11	9	5	2	2	-	-	-	-	-	8	-	-	-
	정보보안융합학과	12	12	7	2	2	-	-	-	-	-	12	-	-	-
	바이오발효융합학과	10	10	6	2	2	-	-	-	-	-	12	-	-	-
	건축대학	건축학부(자연)	14	16	11	3	3	2	-	-	2	1	-	12	-
	모집인원(명)	457	595	324	101	98	57	156	23	66	46	333	251	183	-
	정원내 모집인원 비율(%)	19.8	25.8	13.8	4.3	-	-	-	1.0	2.8	-	14.0	10.8	7.7	-
	합계					67.5								32.5	

계열	대학	모집단위	수시모집					정시모집		
			학생부종합		실기위주		재외 국민 (정원외)	가군	나군	다군
			국민 프린 티어 (정원내)	농어촌 학생 (정원외)	특기자	실기 우수자		일반 전형	일반 전형	일반 전형
예·체능	조형대학	공업디자인학과	-	-	2	-	1	33	-	-
		시각디자인학과	6	-	1	-	2	26	-	-
		금속공예학과	-	1	2	-	1	21	-	-
		도자공예학과	-	1	2	-	1	20	-	-
		의상디자인학과	-	-	2	-	1	31	-	-
		공간디자인학과	3	-	2	-	1	32	-	-
		영상디자인학과	2	-	3	-	1	25	-	-
		자동차·운송디자인학과	-	-	2	-	-	28	-	-
	예술대학	음악학부	-	-	-	-	-	10	-	-
		성악전공	-	-	-	-	-	13	-	-
		음악학부 피아노전공	-	-	-	8	-	-	10	-
		음악학부 관현악전공	-	-	-	-	-	-	36	-
		음악학부 작곡전공	-	-	-	-	-	-	15	-
		미술학부 회화전공	-	-	-	17	-	-	-	17
		미술학부 입체미술전공	-	-	-	-	-	-	20	-
		공연예술학부 연극전공	-	-	1	19	1	-	☆	-
		공연예술학부 영화전공	-	-	-	19	-	-	☆	-
		공연예술학부 무용전공	-	-	-	15	-	-	☆	-
예·체능계 합계	체육대학	스포츠교육학과	-	-	4	-	-	26	-	-
		스포츠산업	-	-	3	-	-	-	-	-
		레저학과	5	-	-	-	1	19	-	-
		스포츠건강재활학과	4	-	4	-	-	20	-	-
		모집인원(명)	20	2	29	90	10	304	81	17
		정원내 모집인원 비율(%)	3.3	-	5.7	16.5	-	56.4	15.0	3.1
		합계	25.5					74.5		
		합계	25.5					74.5		
		합계	25.5					74.5		
		합계	25.5					74.5		

☞ 2020학년도 대학 학생 정원 조정계획에 의거 모집단위 및 모집인원의 조정 등이 있을 수 있습니다.
 ☞ (☆)표시된 정시'나'군'공연예술학부 연극전공/영화전공/무용전공'은 수시'실기우수자전형'미충원 인원 발생 시에만 이월 인원을 모집합니다.

인문캠퍼스(서울)

※ 교육부 정원 인가 조정 및 학과(부) 조직개편에 따라 상기 모집단위 및 모집인원의 일부가 변경될 수 있음

단 과	모집단위	계 열	수 시																	정 시			
			학생부교과							학생부종합							실기위주			수능위주		실기위주	
			교과 성적	교과 면접	국가 보통 대상자	특성화 고교	평생 학습자	특성화 고등돌 재적자	특수 교육 대상자	명지 인재	크리 스천 리더	사회적 배려 대상자	기회 균형	농어촌 학생	실기 우수자	특기자	재외 국민	수능우수자	실기우수자				
			가군	나군	다군			가군	나군	다군			가군	나군	다군								
자연 과학	수학과	자연	2	5	1				1	11	2	1	2	1				49					
	물리학과	자연	2	5	1				1	11	1	1	2	1									
	화학과	자연	3	5	1				1	11	1	1	2	1									
	식품영양학과	자연	4	5	1				1	11	2	1	2	1		2							
	생명과학정보학과	자연	4	5	1				1	21	2	1	2	1		2							
공과	전기전자공학부	전기공학과	자연	4	10	1	2		1	21	2	1	2	2			37						
		전자공학과	자연	16	20	1	2		2	21	2	1	2	2									
	화공신소재환경공학부	화학공학과	자연	4	5	1	2		21	2	1	2	2					41					
		신소재공학과	자연	4	5	1	2		21	2	1	2	2										
		환경에너지공학과	자연	11	10	1	2		21	2	1	2	2										
		컴퓨터공학과	자연	11	10	1	2		2	30	2	1	2	2		40							
	토목교통공학부	토목환경공학과	자연	6	10	1	2			21	2	1	2	2			23						
	교통공학과	자연	8	5	1	1		1	11	2	1	2	2										
ICT 융합	기계산업경영공학부	기계공학과	자연	9	20	1	2		21	2	1	2	2			35							
		산업경영공학과	자연	9	10	1	2		1	21	2	1	2	2									
		융합공학부	자연							20						10							
		정보통신공학과	자연	11	10	1	2		2	30	2	1	2	2		2	41						
		전공자유학부(자연)	자연	4	5				1	20						6	36						
예술 체육	디자인 학부	시각디자인전공	예체능											13				10					
		산업디자인전공	예체능											13				10					
		영상디자인전공(기초)	예체능											6				5					
		영상디자인전공(상위)	예체능											7				5					
		패션디자인전공	예체능											13				10					
	스포츠 학부	체육학/스포츠산업학전공	예체능												8					41			
		스포츠지도학전공	축구(남)	예체능											8								
			농구(남)	예체능											6								
			배구(남)	예체능											5								
			테니스	예체능											6								
		골프	예체능											3									
	예술 학부	바둑학과	예체능		4		1			1						10			9				
		피아노전공	예체능												10				13				
		성악전공	예체능												6					17			
작곡전공		예체능												6				8					
영화전공		예체능		5														15					
뮤지컬공연전공		보컬																					

※ 교육부 정원 인가 조정 및 학과(부) 조직개편에 따라 상기 모집단위 및 모집인원의 일부가 변경될 수 있음

③ 서울여자대학교

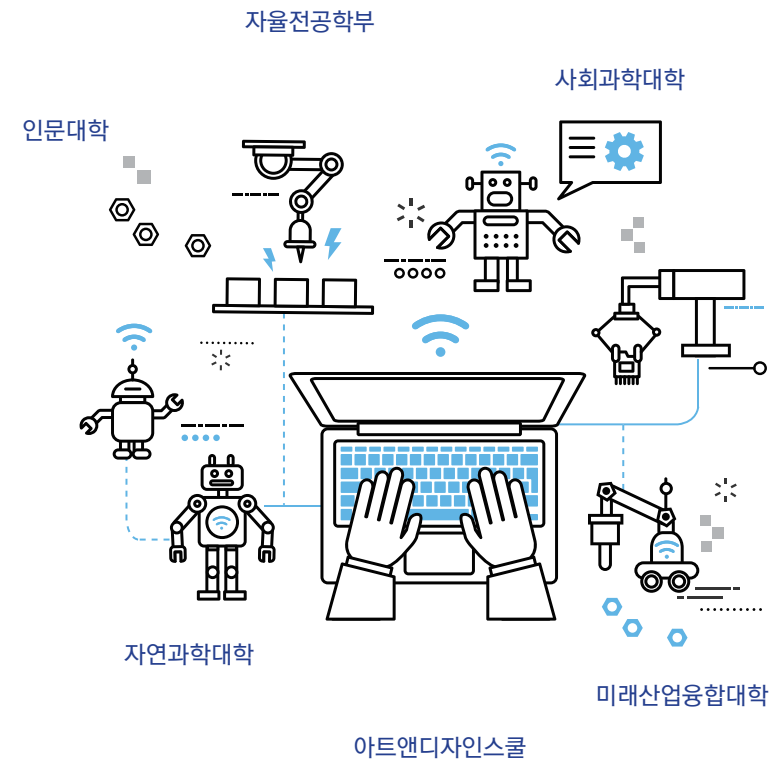
계열	대학	모집 단위	모집 정원	수 시											정 시			
				학생부 종합 (정원 내)					학생부 교과		논술	실기	학생부 종합 (정원 외)		가군	나군	다군	
				바름 인재	플러스 인재	융합 인재	기독교 지도자	고른 기회	교과 우수자 ★	교과 우수자 (체육)	논술 우수자 ★	실기 우수자 (미술)	실기 우수자 (체육)	고른기회 농어촌 학생	특성화고 졸업자	일반 학생	일반 학생	일반 학생
인문 사회	인문 대학	국어국문학과 ◎	54	8	8	-	-	2	7	-	6	-	-	3	-	-	-	24
		영어영문학과 ◎	54	8	7	-	-	2	7	-	6	-	-	3	-	-	-	24
		불어불문학과	32	5	5	-	-	2	5	-	5	-	-	2	-	-	-	10
		독어독문학과	36	6	6	-	-	2	5	-	5	-	-	2	-	-	-	12
		중어중문학과 ◎	36	6	6	-	-	2	5	-	5	-	-	2	-	-	-	12
		일어일문학과 ◎	50	8	7	-	-	2	6	-	5	-	-	3	-	22	-	-
		사학과	32	5	5	-	-	2	4	-	5	-	-	2	-	-	-	11
	사회 과학 대학	기독교학과	32	-	-	-	26	-	-	-	-	-	-	-	-	-	-	6
		경제학과	54	8	6	3	-	2	7	-	5	-	-	3	-	-	-	23
		문헌정보학과 ◎	36	5	5	3	-	2	5	-	5	-	-	2	-	-	-	11
		사회복지학과	50	8	6	-	-	2	6	-	5	-	-	3	-	23	-	-
		아동학과 ◎	70	13	8	-	-	2	9	-	6	-	-	3	-	32	-	-
		행정학과	54	8	6	-	-	2	8	-	5	-	-	3	-	-	-	25
언론영상학부 (디지털영상전공/저널리즘전공 /비즈니스커뮤니케이션전공)		80	15	9	-	-	2	10	-	5	-	-	3	-	40	-	-	
사범	교육심리학과 ◎	30	5	3	-	-	-	6	-	3	-	-	2	-	13	-	-	
	체육학과	36	-	-	-	-	-	-	14	-	-	12	-	-	-	10	-	
자연	자연 과학 대학	수학과	32	8	5	-	-	2	4	-	6	-	-	2	-	-	-	7
		화학·생명환경과학부 (화학전공/생명환경공학전공)	90	16	8	2	-	4	12	-	11	-	-	2	-	-	-	37
		원예생명조경학과 ◎	60	8	8	-	-	2	6	-	6	-	-	-	-	-	-	30
		식품응용시스템학부 ◎ (식품공학전공/식품영양학전공)	100	16	13	-	-	4	14	-	10	-	-	3	-	44	-	-
		경영학과 ◎	90	16	8	3	-	2	14	-	6	-	-	3	-	41	-	-
	미래 산업 융합 대학	패션산업학과	40	8	5	-	-	2	5	-	6	-	-	2	-	14	-	-
		디지털미디어학과	72	8	7	6	-	2	8	-	7	-	-	3	-	34	-	-
		정보보호학과	60	8	7	6	-	2	8	-	5	-	-	3	-	24	-	-
		소프트웨어융합학과	40	4	4	6	-	2	5	-	5	-	-	2	-	14	-	-
		산업디자인학과	40	10	-	-	-	-	-	-	-	16	-	-	-	14	-	-
예능	-	현대미술전공	36	6	-	-	-	-	-	-	17	-	-	-	-	13	-	
		공예전공	32	-	-	-	-	-	-	-	16	-	-	-	16	-	-	
		시각디자인전공	36	10	-	-	-	-	-	-	14	-	-	-	-	12	-	
인문 사회	-	자율전공학부(인문사회)	92	16	14	-	-	5	11	-	12	-	-	3	-	-	34	-
	-	자율전공학부(자연)	36	6	6	-	-	2	5	-	5	-	-	2	-	-	12	-
계			1,592	248	172	29	26	55	182	14	150	63	12	63	23	331	81	232

★ 전형: 수능최저학력기준 있는 전형 / ◎ 표시: 교직이수 가능 학과(전공)

※ 학생부종합(고른기회전형_기초생활수급자외): 기초생활수급자, 차상위계층, 국가보훈대상자, 서해5도 학생(정원내_55명)

※ 학생부종합(고른기회전형_농어촌학생): 농어촌학생(정원외_63명)

※ 학생부종합(고른기회전형_특성화고교졸업자): 특성화고교졸업자(정원외_23명)



④ 송실대학교

모집단위	입학 정원	수시										
		학생부종합					학생부 우수자	논술 우수자	예체능우수인재			특기자 SW
		미래 인재	고른 기회	재직 (내·외)	기초 (외)	특수 (외)			축 구	골 프	연 기	
기독교	28	25	3			1						
국문	31	7	3			1	6	5				
영문	75	23	6			2	16	8				
독문	31	8	3			1	6	4				
불문	30	8	3			1	6	5				
중문	29	6	2			1	5	4				
일문	35	8	3			1	7	6				
철학	31	12	3			1	6	7				
사학	31	8	3			1	6	5				
법학	63	18	5			1	12	7				
국제법무	38	10	4			1	7	5				
사회복지	47	12	4			1	9	6				
행정	70	11	6			2	12	6				
정치외교	35	9	3			1	5	6				
정보사회	28	6	2			1	5	5				
언론홍보	29	6	2			1	5	4				
평생교육	28	5	2			1	5	5				
경제	80	20	6		5	2	15	7				
글로벌통상	80	23	4		5		12	12				
금융경제	2			2+53								
국제무역	2			2+53								
경영	135	36	9			3	28	16				
회계	53	12	4			1	12	2				
벤처중소	64	16	5			2	12	8				
금융	52	15	4				9	5				
수학	38	11	3				9	5				
물리	45	19	4				6	6				
화학	45	13	3				9	5				
정보통계·보험수리	41	12	4				8	5				
의생명시스템	52	15	4				10	5				
화학공학	98	22	10		5		22	13				
유기신소재	94	24	7		5		19	13				
전기	116	28	10		5		25	13				
기계	98	27	8		6		21	14				
산업정보	97	23	8		5		20	13				
건축(건축학 건축공학전공)	60	20	5		3		17	7				
건축(실내건축전공)	29	13	3		2		9					
컴퓨터	80	21	7				16	10				8
전자정보(전자공학전공)	90	18	8				18	12				
전자정보(IT융합전공)	90	17	8				18	11				
글로벌미디어	86	30	8				17	8				
미디어경영	2			2+41								
소프트웨어	80	19	7				16	11				8
스마트시스템소프트웨어	55	11	5				9	7				5
예술창작(문예창작)	28											
예술창작(영화예술)	38										16	
스포츠	49								10	3		
융합특성화자유전공학부	137	84										
총계	2,675	731	201	6+147	41	27	475	296	10	3	16	21

모집단위	입학 정원	정시											
		가군				나군				다군			
		일반	특성 (외)	농촌 (외)	기초 (외)	일반	특성 (외)	농촌 (외)	재직 (외)	일반	특성 (외)	농촌 (외)	기초 (외)
기독교	28			2									
국문	31	10											
영문	75					22		2					
독문	31					10		2					
불문	30	8		2									
중문	29	12											
일문	35	11		2									
철학	31	3		2									
사학	31	9		2									
법학	63	21		4									
국제법무	38	13		2									
사회복지	47									16		2	
행정	70	35		3									
정치외교	35	12		2									
정보사회	28	10											
언론홍보	29	12											
평생교육	28									11		2	
경제	80	32	3		0								
글로벌통상	80	29	2		0								
금융경제	2								0				
국제무역	2								0				
경영	135	47	3	5									
회계	53	23	3	2									
벤처중소	64	23	3	2									
금융	52	20											
수학	38									10		3	
물리	45									11		3	
화학	45									15		2	
정보통계·보험수리	41									12		3	
의생명시스템	52									18		2	
화학공학	98									31		2	0
유기신소재	94									31		2	0
전기	116									41	2	2	0
기계	98									30	2	2	0
산업정보	97	33			0								
건축(건축학 건축공학전공)	60	11		2	0								
건축(실내건축전공)	29	5			0								
컴퓨터	80									18	3	3	
전자정보(전자공학전공)	90									35	2	3	
전자정보(IT융합전공)	90					37	2	3					
글로벌미디어	86									23	3	2	
미디어경영	2								0				
소프트웨어	80	19		3									
스마트시스템소프트웨어	55									18		3	
예술창작(문예창작)	28									28			
예술창작(영화예술)	38					22							
스포츠	49									36			
융합특성화자유전공학부	137									54			
총계	2,675	398	14	35	0	91	2	7	0	438	12	36	0

※ 모집인원 0명 : 수시 이월인원 발생 시 선발

[부록] 3. 2021학년도 및 2022학년도 수능 과목구조 및 출제범위

과목(영역)	2021 수능	2022 수능
국어	독서, 문학, 화법과작문, 언어	공통 : 독서, 문학 선택 : 화법과작문, 언어와매체 중 택1
수학	가형(이과) : 수학 I, 확률과통계, 미적분 나형(문과) : 수학 I, 수학 II, 확률과통계	(문과/이과 구분 폐지) 공통 : 수학 I, 수학 II 선택 : 확률과통계, 미적분, 기하 중 택1
영어	영어 I, 영어 II	영어 I, 영어 II
한국사	한국사	한국사
탐구	일반계 : 사회/과학 계열 중 택2 (계열 구분) * 사회 : 9과목 * 과학 : 8과목(과학 I · II)	(문과/이과 구분 폐지) 일반계 : 사회·과학 계열구분 없이 택2 * 사회 : 9과목 * 과학 : 8과목(과학 I · II)
	직업계 : 직업계열 중 택2 * 직업 : 10과목 (농·공·상업·수산·가사 5개 계열당 2씩)	직업계 : 전문공통(성공적인직업생활) + 선택(5개 계열 중 택1) * 직업 : 6과목 (성공적인직업생활, 농업기초기술, 공업일반, 상업경제, 수산·해운산업의기초, 인간발달)
제2외국어 /한문	9과목 중 택1 (독일어 I, 프랑스어 I, 스페인어 I, 중국어 I, 일본어 I, 러시아어 I, 아랍어 I, 베트남어 I, 한문 I)	9과목 중 택1 (독일어 I, 프랑스어 I, 스페인어 I, 중국어 I, 일본어 I, 러시아어 I, 아랍어 I, 베트남어 I, 한문 I)

* 노란색 음영은 '절대평가 적용 과목'

참고문헌

- 교육부(2017).
2015 개정 교육과정 안내 브로슈어(고등학교).
- 국민대학교(2018).
2020학년도 대학입학전형 계획.
- 명지대학교(2018).
2020학년도 입학전형 시행계획.
- 서울여자대학교(2018).
2020학년도 대학입학전형 시행계획 주요사항.
- 숭실대학교(2018).
2020학년도 신입학전형 시행계획.

MEMO

MEMO

MEMO

MEMO

2015 개정 교육과정 시행에 따른
학생부종합전형 준비를 위한



연구참여대학/발행처_

명지대학교, 국민대학교,
서울여자대학교, 송실대학교

발행일_

2019. 2.28.

제작_

디자인여름(02-421-1452)
